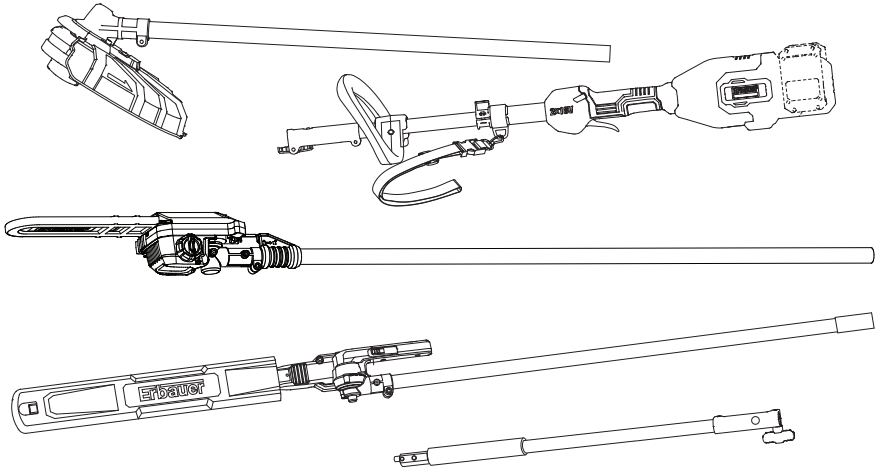




**Erbauer**



MNL\_EMT36-Li\_FR\_V02\_BX220IM\_200824

# EMT36-Li

EAN: 5036581058562

Notice originale





Consignes de sécurité

---



Description du produit

---



Assemblage

---



Utilisation

---



Entretien et maintenance

---



Garantie

---



Déclaration de conformité

---



**AVERTISSEMENT !** Veuillez lire soigneusement tous les avertissements de sécurité et assurez-vous de leur compréhension avant d'utiliser l'outil.



Clé Allen 4mm

## DESCRIPTION DU PRODUIT

- |  |                                     |
|--|-------------------------------------|
| 1. Manche inférieur de la débroussailleuse         | 15. Couvercle du guide-chaîne       |
| 2. Manchon de verrouillage                         | 16. Chaîne de sciage                |
| 3. Poignée avant                                   | 17. Guide-chaîne                    |
| 4. Manche supérieur                                | 18. Griffe d'abattage               |
| 5. Harnais   | 19. Capot latéral                   |
| 6. Bouton de verrouillage                          | 20. Manche inférieur du taille-haie |
| 7. Poignée arrière                                 | 21. Orifices de verrouillage        |
| 8. Blocs-batteries*                                | 22. Couvercle                       |
| 9. Interrupteur Marche/Arrêt                       | 23. Lame de coupe                   |
| 10. Carter de protection                           | 24. Bouton de blocage               |
| 11. Tête à fils                                    | 25. Poignée                         |
| 12. Manche inférieur de la tronçonneuse sur perche | 26. Prolongateur                    |
| 13. Poignée de verrouillage                        | 27. Manchon de verrouillage         |
| 14. Réservoir d'huile lubrifiante                  | 28. Outil multifonction             |
|  | 29. Goupille de verrouillage        |

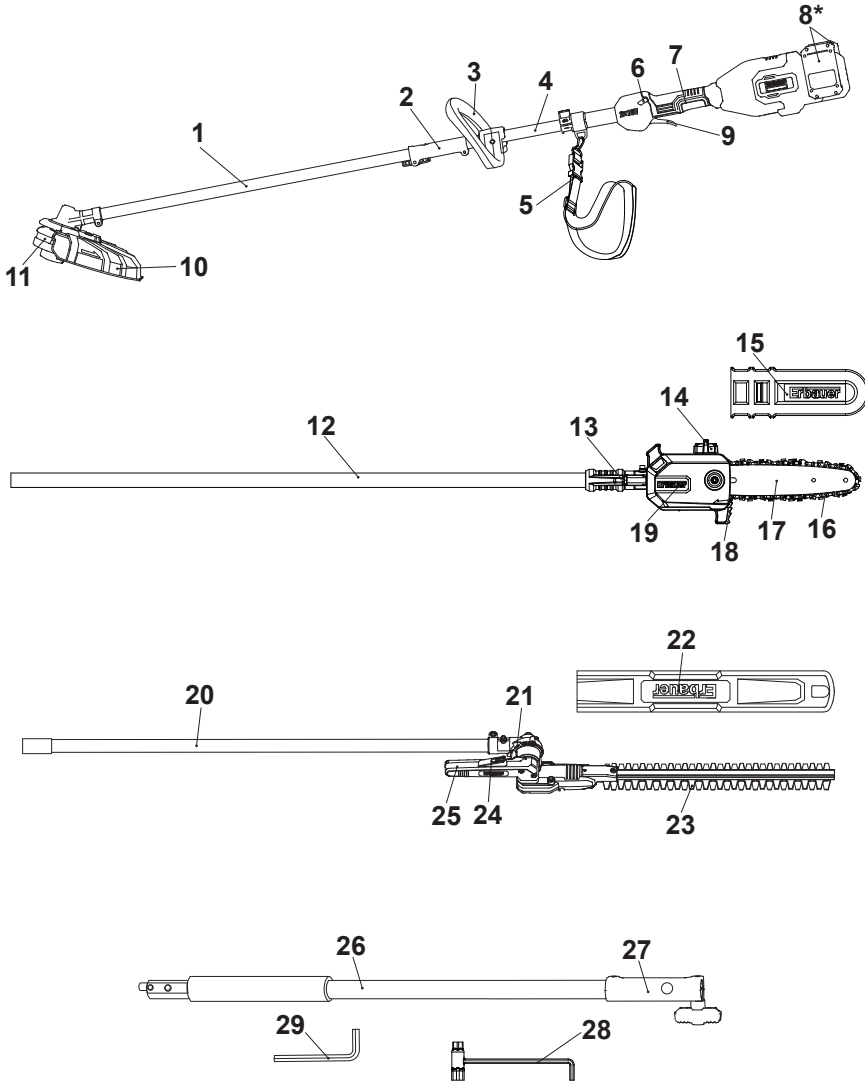


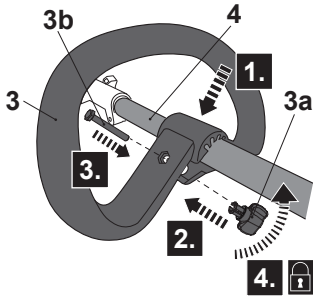
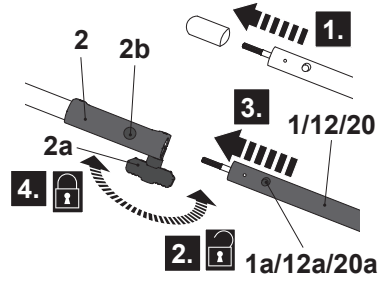
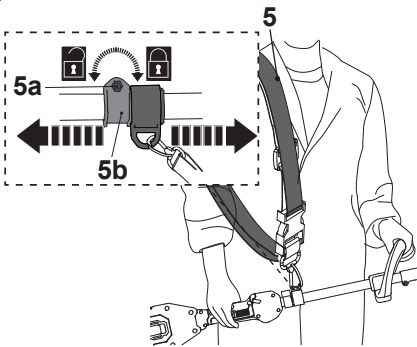
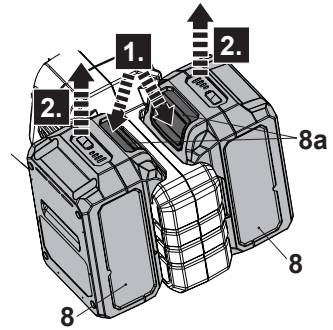
Les pièces avec \* ne sont pas incluses.



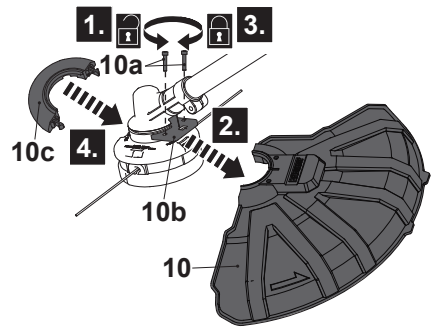
# Product description

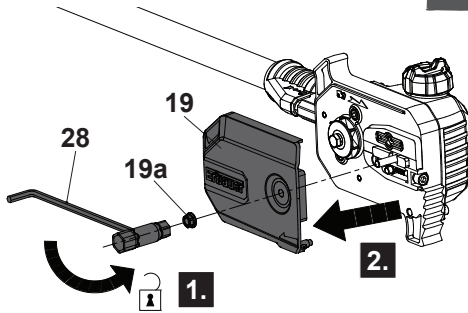
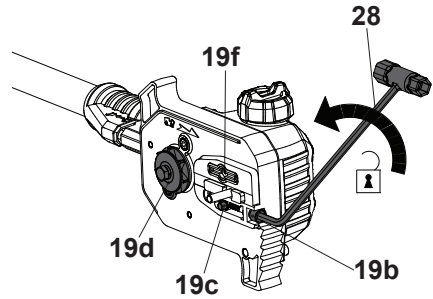
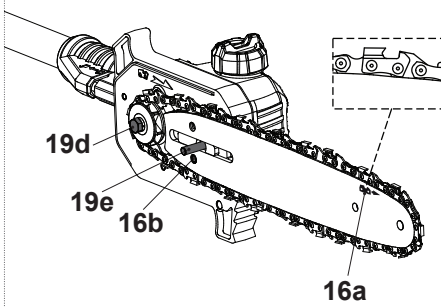
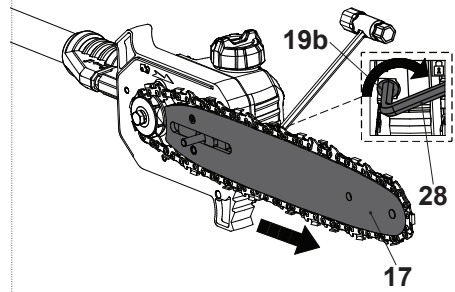
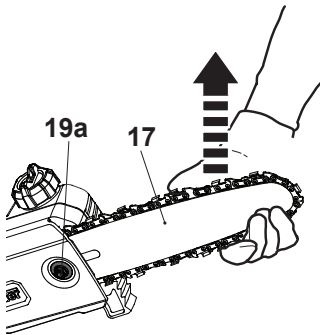
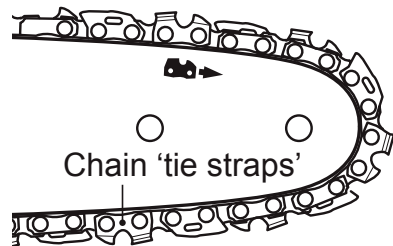
1

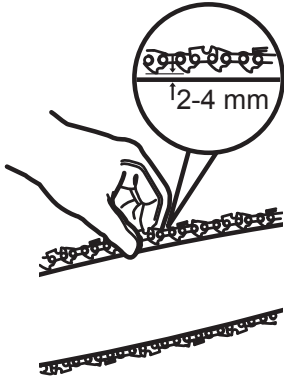
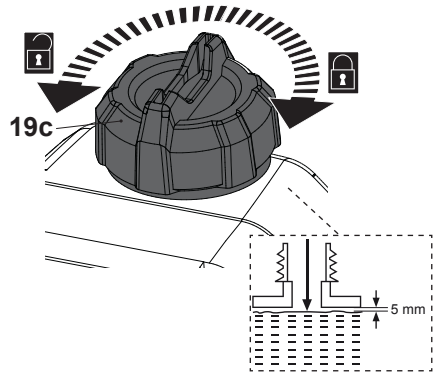
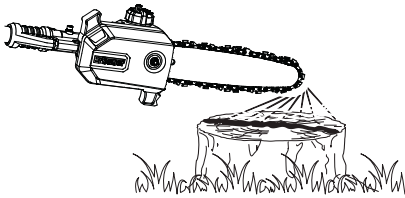
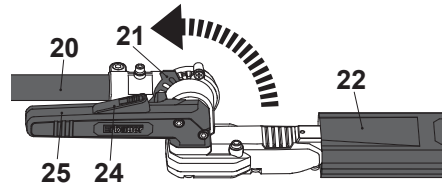
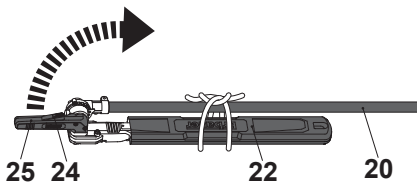
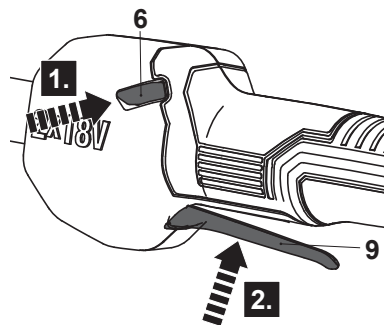


**A****B****C****D****E**

<p>8c 8b</p> <p>Flash    On    Off</p>	76-100 % Charge	
	51-75 % Charge	
	26-50 % Charge	
	5-25 % Charge	
	under 5 % Charge	

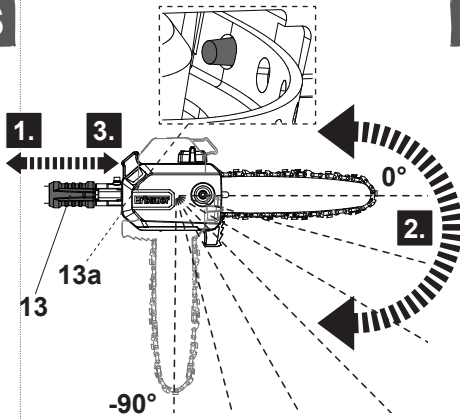
**F**

**G****H****I****J****K****L**

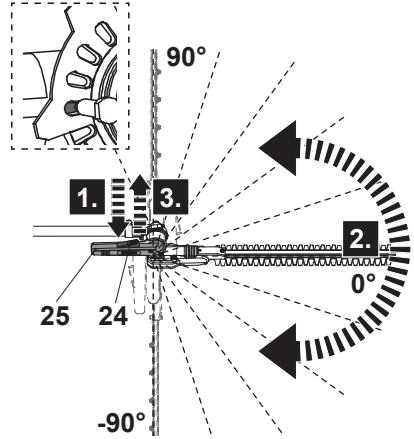
**M****N****O****P****Q****R**



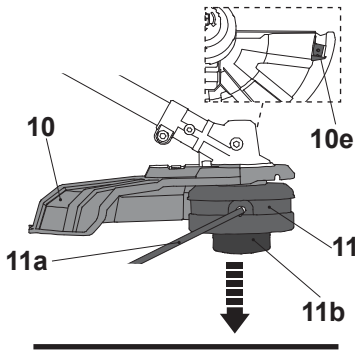
**S**



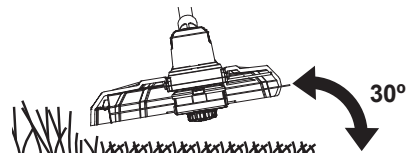
**T**



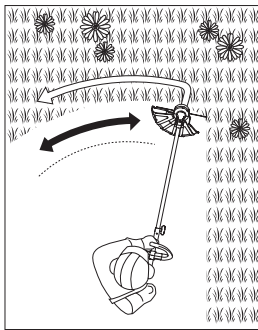
**U**



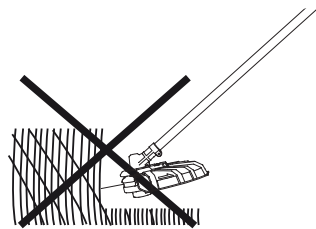
**V**



**W**

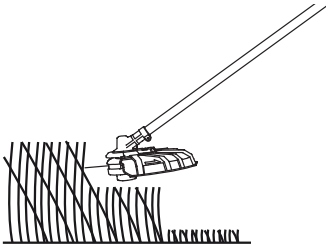


**X**

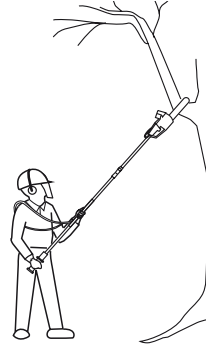




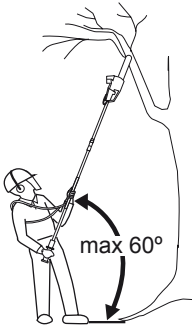
**Y**



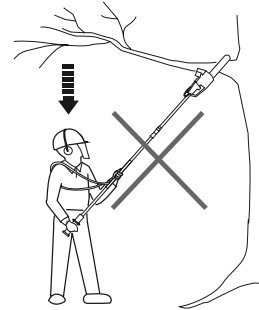
**Z**



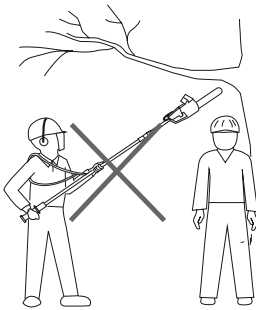
**AA**



**BB**



**CC**

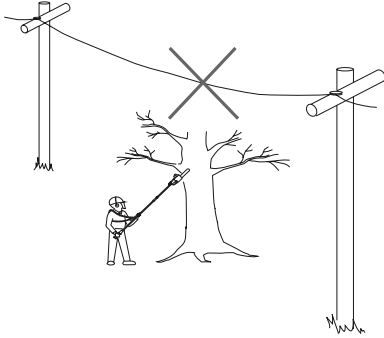


**DD**





EE



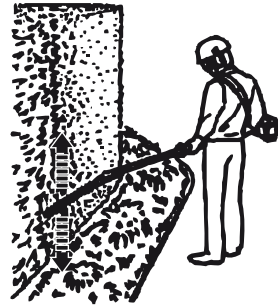
FF



GG



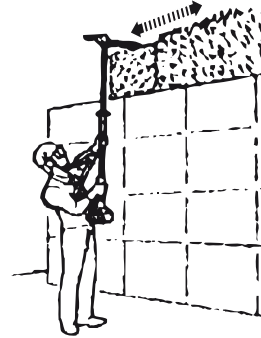
HH



II

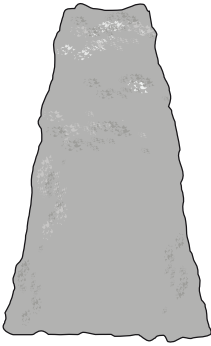


JJ

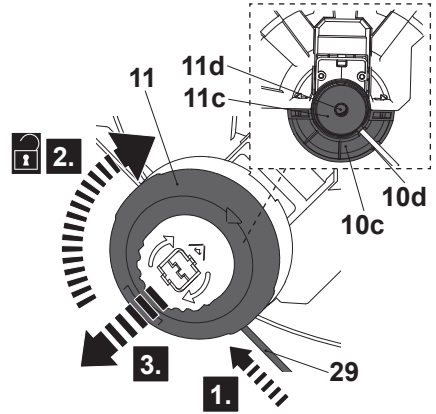




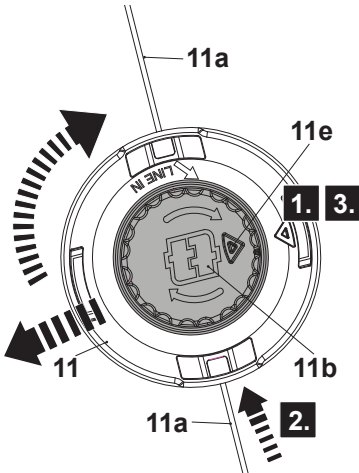
**KK**



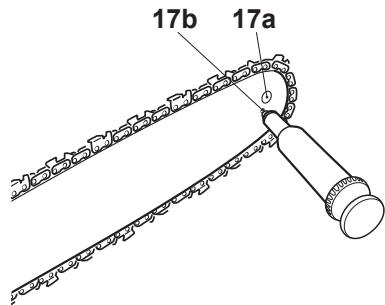
**LL**



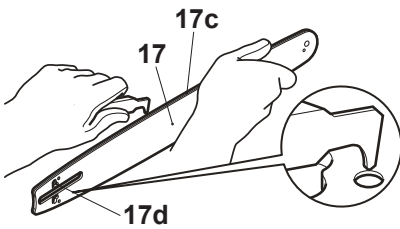
**MM**



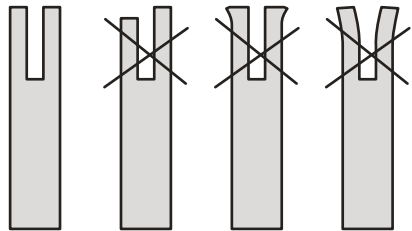
**NN**



**OO**

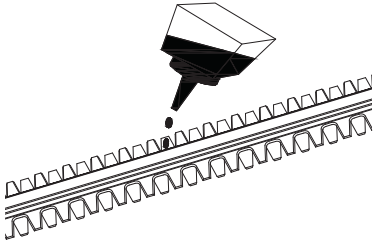


**PP**





QQ





## Consignes de sécurité

# AVERTISSEMENTS DE SÉCURITÉ GÉNÉRAUX POUR L'OUTIL



**AVERTISSEMENT** : lire tous les avertissements de sécurité, les instructions, les illustrations et les spécifications fournis avec cet outil électrique. Ne pas suivre les instructions énumérées ci-dessous peut provoquer un choc électrique, un incendie et/ou une blessure sérieuse.

**Conserver tous les avertissements et toutes les instructions pour pouvoir s'y reporter ultérieurement.**

*Le terme « outil » dans les avertissements fait référence à votre outil électrique alimenté par le secteur (avec cordon d'alimentation) ou votre outil fonctionnant sur batterie (sans cordon d'alimentation).*

## 1) SÉCURITÉ DE LA ZONE DE TRAVAIL

- a) **Conserver la zone de travail propre et bien éclairée.** Les zones en désordre ou sombres sont propices aux accidents.
- b) **Ne pas faire fonctionner les outils électriques en atmosphère explosive, par exemple en présence de liquides inflammables, de gaz ou de poussières.** Les outils électriques produisent des étincelles qui peuvent enflammer les poussières ou les fumées.
- c) **Maintenir les enfants et les personnes présentes à l'écart pendant l'utilisation de l'outil.** Les distractions peuvent vous faire perdre le contrôle de l'outil.

## 2) SÉCURITÉ ÉLECTRIQUE

- a) **Il faut que les fiches de l'outil électrique soient adaptées au socle. Ne jamais modifier la fiche de quelque façon que ce soit. Ne pas utiliser d'adaptateurs avec des outils à branchement de terre.** Des fiches non modifiées et des socles adaptés réduiront le risque de choc électrique.
- b) **Éviter tout contact du corps avec des surfaces reliées à la terre telles que les tuyaux, les radiateurs, les cuisinières et les réfrigérateurs.** Il existe un risque accru de choc électrique si votre corps est relié à la terre.
- c) **Ne pas exposer les outils à la pluie ou à des conditions humides.** La pénétration d'eau à l'intérieur d'un outil augmentera le risque de choc électrique.



- d) **Ne pas maltraiter le cordon. Ne jamais utiliser le cordon pour porter, tirer ou débrancher l'outil. Maintenir le cordon à l'écart de la chaleur, du lubrifiant, des arêtes ou des parties en mouvement. Des cordons endommagés ou emmêlés augmentent le risque de choc électrique.**
- e) **Lorsqu'on utilise un outil à l'extérieur, utiliser un prolongateur adapté à l'utilisation extérieure. L'utilisation d'un cordon adapté à l'utilisation extérieure réduit le risque de choc électrique.**
- f) **Si l'usage d'un outil dans un emplacement humide est inévitable, utiliser une alimentation protégée par un dispositif à courant différentiel résiduel (RCD). L'usage d'un RCD réduit le risque de choc électrique.**

### 3) SÉCURITÉ DES PERSONNES

- a) **Rester vigilant, regarder ce que vous êtes en train de faire et faire preuve de bon sens dans votre utilisation de l'outil. Ne pas utiliser un outil lorsque vous êtes fatigué ou sous l'emprise de drogues, d'alcool ou de médicaments. Un moment d'inattention en cours d'utilisation d'un outil peut entraîner des blessures graves des personnes.**
- b) **Utiliser un équipement de sécurité. Toujours porter une protection pour les yeux. Les équipements de sécurité tels que les masques contre les poussières, les chaussures de sécurité antidérapantes, les casques ou les protections acoustiques utilisés pour les conditions appropriées réduiront les blessures de personnes.**
- c) **Éviter tout démarrage intempestif. S'assurer que l'interrupteur est en position arrêt avant de brancher l'outil au secteur et/ou au bloc de batteries, de le ramasser ou de le porter. Porter les outils en ayant le doigt sur l'interrupteur ou brancher des outils dont l'interrupteur est en position marche est source d'accidents.**
- d) **Retirer toute clé de réglage avant de mettre l'outil en marche. Une clé laissée fixée sur une partie tournante de l'outil peut donner lieu à des blessures de personnes.**
- e) **Ne pas se précipiter. Garder une position et un équilibre adaptés à tout moment. Cela permet un meilleur contrôle de l'outil dans des situations inattendues.**
- f) **S'habiller de manière adaptée. Ne pas porter de vêtements amples ou de bijoux. Garder les cheveux, les vêtements et les gants à distance des parties en mouvement. Des vêtements amples, des bijoux ou les cheveux longs peuvent être pris dans des parties en mouvement.**
- g) **Si des dispositifs sont fournis pour le raccordement d'équipements pour l'extraction et la récupération des poussières, s'assurer qu'ils sont connectés et correctement utilisés. Utiliser des collecteurs de poussière peut réduire les risques dus aux poussières.**
- h) **Rester vigilant et ne pas négliger les principes de sécurité de l'outil sous prétexte que vous avez l'habitude de l'utiliser. Une fraction de seconde d'inattention peut provoquer une blessure grave.**




#### 4) UTILISATION ET ENTRETIEN DE L'OUTIL

- a) **Ne pas forcer l'outil. Utiliser l'outil adapté à votre application.** *L'outil adapté réalisera mieux le travail et de manière plus sûre au régime pour lequel il a été construit.*
- b) **Ne pas utiliser l'outil si l'interrupteur ne permet pas de passer de l'état de marche à arrêt et vice versa.** *Tout outil qui ne peut pas être commandé par l'interrupteur est dangereux et il faut le réparer.*
- c) **Débrancher la fiche de la source d'alimentation et/ou enlever le bloc de batteries, s'il est amovible, avant tout réglage, changement d'accessoires ou avant de ranger l'outil électrique.** *De telles mesures de sécurité préventives réduisent le risque de démarrage accidentel de l'outil.*
- d) **Conserver les outils à l'arrêt hors de la portée des enfants et ne pas permettre à des personnes ne connaissant pas l'outil ou les présentes instructions de le faire fonctionner.** *Les outils sont dangereux entre les mains d'utilisateurs novices.*
- e) **Observer la maintenance de l'outil. Vérifier qu'il n'y a pas de mauvais alignement ou de blocage des parties mobiles, des pièces cassées ou toute autre condition pouvant affecter le fonctionnement de l'outil. En cas de dommages, faire réparer l'outil avant de l'utiliser.** *De nombreux accidents sont dus à des outils mal entretenus.*
- f) **Garder affûtés et propres les outils permettant de couper.** *Des outils destinés à couper correctement entretenus avec des pièces coupantes tranchantes sont moins susceptibles de bloquer et sont plus faciles à contrôler.*
- g) **Utiliser l'outil, les accessoires et les lames, etc., conformément à ces instructions, en tenant compte des conditions de travail et du travail à réaliser.** *L'utilisation de l'outil pour des utilisations différentes de celles prévues pourrait donner lieu à des situations dangereuses.*
- h) **Garder les poignées et les surfaces de préhension sèches, propres et dépourvues d'huiles et de graisses.** *Des poignées et des surfaces de préhension glissantes rendent impossibles la manipulation et le contrôle en toute sécurité de l'outil dans les situations inattendues.*

#### 5) UTILISATION ET ENTRETIEN D'OUTILS SANS FIL

- a) **Recharger uniquement avec le chargeur spécifié par le fabricant.** *Un chargeur compatible avec un type de batteries peut créer un risque d'incendie s'il est utilisé avec un autre bloc-batterie.*
- b) **Utilisez des outils électriques uniquement avec le bloc-batterie spécifiquement conçu.** *L'utilisation de tout autre bloc-batterie peut créer un risque de blessure ou d'incendie.*
- c) **Lorsque le bloc-batterie n'est pas utilisé, éloignez-le d'autres objets métalliques, comme des trombones, pièces, clés, clous, vis ou autres petits objets métalliques pouvant établir une connexion d'une borne à l'autre.** *Le court-circuit entre des bornes de batterie peut provoquer des brûlures ou un incendie.*


- 
- d) **Dans des conditions abusives, du liquide peut être éjecté de la batterie ; éviter le contact. En cas de contact accidentel, rincer à l'eau. En cas de contact oculaire, consulter en plus un avis médical. Le liquide rejeté par la batterie peut provoquer des irritations ou brûlures.**
  - e) **Ne pas utiliser le bloc-batterie ou l'outil s'il est endommagé ou transformé. Des batteries endommagées ou modifiées peuvent générer un comportement imprévisible provoquant un incendie, une explosion ou un risque de blessure.**
  - f) **Ne pas exposer le bloc-batterie ou l'outil au feu ou à une température excessive. L'exposition au feu ou à une température supérieure à 130 °C peut provoquer une explosion.**
  - g) **Respecter toutes les consignes de chargement et ne pas charger le bloc-batterie ou l'outil hors de la plage de température spécifiée dans le mode d'emploi. Un chargement incorrect ou à des températures hors de la plage spécifiée peut endommager la batterie et augmenter le risque d'incendie.**

## 6) SERVICE APRÈS-VENTE

- a) **Faire entretenir l'outil par un réparateur qualifié utilisant uniquement des pièces de rechange identiques. Cela assurera que la sécurité de l'outil est maintenue.**
- b) **Ne jamais faire réparer des blocs-batteries endommagés. La réparation de blocs-batteries devrait être réalisée uniquement par le fabricant ou des prestataires après-vente agréés.**

## CONSIGNES DE SÉCURITÉ

- a) Ne jamais permettre à des **enfants**, à des personnes ayant des capacités physiques, sensorielles ou mentales réduites ou dénuées d'expérience ou de connaissance ou des personnes non familiarisées avec ce mode d'emploi utiliser la machine, des réglementations locales peuvent limiter l'âge de l'utilisateur.
- b) Ne jamais faire fonctionner la machine lorsque des personnes, en particulier des **enfants**, ou des animaux, se tiennent à proximité.
- c) Ne jamais remplacer des **outils de coupe** non métalliques par des **outils de coupe** métalliques.
- d) Ne vous penchez pas trop et gardez l'équilibre à tout moment. Sécurisez toujours votre maintien sur les pentes. Marchez pendant l'utilisation de l'outil électrique, ne courez jamais.
- e) Ne touchez pas de pièces dangereuses en mouvement avant que le bloc-batterie ou la clé de coupure de l'alimentation ne soit retiré ou que les pièces dangereuses en mouvement se soient complètement immobilisées.

- 
- f) Portez toujours une protection oculaire et auditive. Portez un masque de protection si nécessaire. Habillez-vous correctement, ne portez pas de vêtements amples ou de bijoux pouvant être happés dans les pièces en mouvement de l'unité. Il est recommandé de toujours porter des chaussures sûres, solides et non glissantes. Il est recommandé d'attacher les cheveux longs. Il est recommandé de recouvrir les jambes et les pieds afin de les protéger contre la projection de débris pendant l'utilisation.
  - g) Retirez le bloc-batterie et/ou la clé de coupure d'alimentation
    1. à chaque fois que l'utilisateur laisse la machine ;
    2. avant de nettoyer un blocage ;
    3. avant de vérifier, nettoyer ou travailler sur la machine ;
    4. après avoir tapé un corps étranger pour inspecter la présence de dommages sur la machine ;
    5. si la machine commence à vibrer anormalement, pour un contrôle immédiat ;
  - h) N'utilisez jamais la machine présentant un boîtier plastique endommagé ou si le câble entre la poignée et le carter moteur sont endommagés ou usés.

## CONSIGNES DE SÉCURITÉ

- a) **Garder toutes les parties du corps à l'écart de la lame. Ne pas retirer le matériau coupé ou tenir le matériau à couper lorsque les lames sont en mouvement.** *Les lames continuent à bouger même après que l'interrupteur a été coupé. Un moment d'inattention pendant l'utilisation du taille-haie peut provoquer de graves blessures corporelles.*
- b) **Porter le taille-haie par la poignée lorsque la lame est arrêtée et en prenant soin de ne pas actionner l'interrupteur d'alimentation.** *Un transport approprié du taille-haie réduira le risque d'un démarrage involontaire et de blessures corporelles liées aux lames.*
- c) **Pour le transport ou le stockage du taille-haie, toujours installer le protège-lame.** *Un maniement approprié du taille-haie réduira le risque de blessures corporelles liées aux lames.*
- d) **Pour libérer le matériau coincé ou entretenir l'unité, s'assurer que tous les interrupteurs d'alimentation sont coupés et que le bloc-batterie est retiré ou débranché.** *Une mise en marche inattendue du taille-haie pendant le retrait du matériau coincé ou l'entretien pourrait provoquer de graves blessures corporelles.*
- e) **Maintenir le taille-haie uniquement par les surfaces de préhension isolées, car la lame peut entrer en contact avec des câbles dissimulés.** *Des lames entrant en contact avec un câble sous tension peuvent mettre sous tension les parties métalliques exposées du taille-haie et générer une décharge électrique pour l'opérateur.*
- f) **Tenir tous les câbles d'alimentation et câbles éloignés de la zone de coupe.** *Des câbles d'alimentation ou des câbles peuvent être dissimulés dans des haies ou des buissons et peuvent être accidentellement coupés par la lame.*
- g) **Éviter d'utiliser le taille-haie en cas de mauvaises conditions météorologiques, notamment s'il y a un risque de foudre.** *Cela réduit le risque d'être foudroyé.*

## CONSIGNES DE SÉCURITÉ

- a) **Pour réduire le risque d'électrocution, ne jamais utiliser le taille-haie télescopique près de lignes électriques.** *Le contact avec ou l'utilisation près de lignes électriques peut provoquer des blessures graves ou une décharge électrique pouvant entraîner la mort.*
- b) **Toujours utiliser les deux mains pour faire fonctionner le taille-haie télescopique.** *Maintenez le taille-haie télescopique à deux mains pour éviter de perdre le contrôle.*
- c) **Toujours utiliser un casque pour faire fonctionner le taille-haie télescopique au-dessus de la tête.** *La chute de débris peut provoquer des blessures corporelles graves.*

## CONSIGNE DE SÉCURITÉ

- a) **Interrompez votre travail si vous vous sentez fatigué ou épuisé. Faites des pauses régulières pour récupérer.** *Un moment d'inattention pendant l'utilisation du produit peut provoquer de graves blessures corporelles.*
- b) **Gardez toutes les parties du corps à l'écart de la chaîne de sciage. Ne pas retirer le matériau coupé ou tenir le matériau à couper lorsque la chaîne de sciage est en mouvement. Assurez-vous que l'interrupteur est désactivé lors du dégagement de matériau bloqué.** *Un moment d'inattention pendant l'utilisation du produit peut provoquer de graves blessures corporelles.*
- c) **Maintenez le produit uniquement par les surfaces de préhension isolées, car la chaîne de sciage peut entrer en contact avec des câbles dissimulés.** *Des chaînes de sciage entrant en contact avec un câble sous tension peuvent mettre sous tension les parties métalliques exposées du produit et générer une décharge électrique pour l'opérateur.*
- d) **Tenez toutes les parties du corps éloignées de la chaîne de sciage lorsque le produit fonctionne. Avant de démarrer le produit, assurez-vous que la chaîne de sciage n'est pas en contact avec quoi que ce soit.** *Un moment d'inattention pendant l'utilisation de produits peut provoquer un enchevêtrement de vos vêtements ou du corps avec la chaîne de sciage.*
- e) **Maintenez toujours le produit à deux mains par les poignées.** *Tenir le produit avec une seule main ou sur des parties qui ne sont pas prévues pour cela augmente le risque de blessures corporelles et cela ne doit jamais être fait.*
- f) **Portez des lunettes de sécurité et une protection auditive. Un autre équipement de protection pour la tête, les mains, les jambes et les pieds est recommandé.** *Des vêtements de protection adaptés réduiront les blessures corporelles liées à la projection de débris et au contact accidentel avec la chaîne de sciage.*
- g) **N'utilisez pas un produit en étant dans un arbre.** *L'utilisation d'un produit en étant monté dans un arbre peut provoquer des blessures corporelles.*
- h) **Gardez toujours un bon appui et utilisez le produit uniquement lorsque vous stationnez sur une surface stable, sûre et plane.** *Des surfaces glissantes ou instables telles que des échelles peuvent provoquer une perte d'équilibre ou de contrôle du produit.*



- i) **Lors de la coupe d'une branche sous tension, soyez attentif au recul.** *Lorsque la tension dans les fibres du bois est relâchée, la branche tendue peut frapper l'opérateur et/ou mettre le produit hors de contrôle.*
- j) **Faites preuve d'une extrême prudence lors de la coupe de broussailles et de jeunes arbres.** *Le matériau mince peut happer la chaîne de sciage et vous fouetter ou vous déséquilibrer.*
- k) **Portez le produit éteint, par les poignées/manches et éloigné de votre corps.** *Pendant le transport ou le stockage du produit, installez toujours le couvercle du guide-chaîne.* *Une manipulation correcte du produit réduira la probabilité d'un contact accidentel avec la chaîne de sciage en mouvement.*
- l) **Suivez les consignes de graissage, de tension de la chaîne et de remplacement des accessoires.** *Une chaîne mal tendue ou mal lubrifiée peut soit casser, soit augmenter le risque d'un recul.*
- m) **Maintenez les poignées sèches, propres et exemptes d'huile et de graisse.** *Des poignées graisseuses, huileuses sont glissantes, ce qui occasionne une perte de contrôle.*
- n) **Coupez du bois uniquement. N'utilisez pas le produit à d'autres fins que celles prévues.** *Par exemple : n'utilisez pas le produit pour couper du plastique, des murs ou des matériaux de construction qui ne sont pas en bois.* *L'utilisation du produit pour d'autres utilisations que celles prévues pourrait provoquer une situation dangereuse.*
- o) **Respectez la législation nationale et locale.** *La législation nationale et locale peut restreindre l'utilisation de ce produit.*
- p) **Utilisez uniquement des guide-chaînes et chaînes de sciage de remplacement, spécifiés par le fabricant ou des pièces de rechange équivalentes.** *L'utilisation d'accessoires de coupe non agréés peut provoquer des blessures corporelles et des dégâts matériels.*
- q) *Avant d'utiliser le produit et après chaque impact ou chute, vérifiez la présence de signes d'usure ou de dommages et réparez si nécessaire.*
- r) *Ne retirez ni ne modifiez jamais les protections ou dispositifs de sécurité. Veillez à ce que les protections et autres dispositifs de sécurité nécessaires au fonctionnement de la machine soient en position, dans un bon état de fonctionnement et correctement entretenus pour éviter les blessures.*
- s) *Retirez les branches par sections.*
- t) *Faites attention aux positions d'utilisation dangereuses ainsi qu'au risque d'être frappé par la chute de branches ou par le rebond des branches qui frappent le sol.*
- u) *Faites attention aux lignes électriques aériennes. Ne pas utiliser le produit dans toute position provoquant le rapprochement de n'importe quelle pièce à 10 m des lignes électriques aériennes.*
- v) *Ne jamais couper dans des zones où le dispositif de coupe n'est pas visible.*

## **CAUSES ET PRÉVENTIONS DE LA PART DE L'OPÉRATEUR CONTRE LE REcul**

Un recul peut apparaître lorsque le nez ou la pointe du guide-chaîne touche un objet, ou lorsque le bois se resserre et pince la chaîne de sciage dans la coupe.



Le contact de la pointe dans certains cas peut provoquer une réaction inverse soudaine, soulever et repousser le guide-chaîne vers l'opérateur.

Le pincement de la chaîne de sciage le long du haut du guide-chaîne peut repousser rapidement le guide-chaîne vers l'opérateur.

L'une ou l'autre de ces réactions peuvent vous faire perdre le contrôle de la tronçonneuse, ce qui peut provoquer une blessure corporelle grave. Ne vous fiez pas seulement aux dispositifs de sécurité intégrés dans votre tronçonneuse. En tant qu'utilisateur d'une tronçonneuse, vous devriez prendre plusieurs mesures pour que vos travaux de sciage ne soient pas source d'accidents ou de blessures.

Le recul est le résultat d'un mauvais usage de l'outil et/ou de méthodes ou de conditions de travail incorrectes et peut être évité en prenant des précautions appropriées comme suit :

- a) **maintenez une prise ferme, avec les pouces et les doigts encerclant les poignées du produit, avec les deux mains sur la tronçonneuse et positionnez votre corps et votre bras de manière à pouvoir résister aux forces du recul.** *Les forces du recul peuvent être maîtrisées par l'opérateur si des précautions adaptées sont prises. Ne lâchez pas le produit.*
- b) **ne pas trop se pencher.** *Cela permet d'éviter un contact involontaire de la pointe et d'avoir un meilleur contrôle du produit dans des situations inattendues.*
- c) **utilisez uniquement des guides et chaînes de remplacement spécifiés par le fabricant.** *Des guides et chaînes de remplacement inadaptés peuvent provoquer une rupture de la chaîne et/ou un recul.*
- d) **respectez les consignes d'affûtage et de maintenance du fabricant pour la chaîne de sciage.** *Une diminution de la hauteur du gabarit de profondeur peut provoquer un recul accru.*

Les informations suivantes ne concernent que les utilisateurs professionnels, mais sont de bonnes pratiques pour tous les utilisateurs :

## VIBRATION

La directive européenne sur les agents physiques (vibrations) a été introduite pour réduire les blessures dues au syndrome des vibrations main-bras occasionnées aux utilisateurs d'outils électriques. La directive oblige les fabricants et fournisseurs d'outils électriques à fournir des résultats de test de vibrations à titre indicatif pour permettre aux utilisateurs de prendre des décisions éclairées quant à la durée pendant laquelle un outil électrique peut être utilisé quotidiennement en toute sécurité et quant au choix de l'outil.

### **VOIR LES SPÉCIFICATIONS TECHNIQUES DANS LE MANUEL D'INSTRUCTIONS POUR LES NIVEAUX DE VIBRATIONS DE VOTRE OUTIL.**

Les valeurs d'émissions de vibrations déclarées doivent être utilisées comme un niveau minimum et ne doivent pas être utilisées avec les recommandations actuelles sur les vibrations.

L'émission totale de vibrations déclarée a été mesurée en conformité avec EN 60335-1, EN ISO 10517, EN ISO 11680-1 et EN 50636-2-91 et peut être utilisée pour la comparaison d'outils.

La valeur d'émission de vibrations déclarée peut également être utilisée lors d'une évaluation préliminaire d'exposition.



**Avertissement** : la valeur d'émission de vibrations lors de l'utilisation réelle de l'outil électrique peut différer de la valeur déclarée selon la manière dont l'outil est utilisé. Voici des exemples de conditions pouvant occasionner une différence :

- La façon dont l'outil est utilisé et dont les matériaux sont coupés ou percés.
- L'état et le bon entretien de l'outil.
- L'utilisation de l'accessoire adapté à l'outil et le maintien de l'affûtage et du bon état de l'outil.
- La force de la prise sur les poignées.
- L'utilisation de l'outil conformément à l'usage auquel il est destiné et à ces instructions.

**Lors du travail avec cet outil électrique, des vibrations au niveau des mains et des bras sont ressenties. Adopter des pratiques de travail correctes afin de réduire l'exposition aux vibrations.**

**Cet outil peut occasionner le syndrome des vibrations main-bras s'il n'est pas utilisé correctement.**



**Avertissement** : identifier des mesures de sécurité pour protéger l'opérateur, basées sur une estimation de l'exposition dans des conditions réelles d'utilisation (en tenant compte de toutes les parties du cycle de fonctionnement, par exemple, lorsque l'outil est éteint et lorsqu'il fonctionne en mode ralenti en plus du temps de déclenchement).

**Remarque** :

- l'utilisation d'autres outils réduit le temps de travail total des utilisateurs sur cet outil.
- Contribution à la diminution du risque d'exposition aux vibrations. TOUJOURS utiliser des burins, forets et lames aiguisés.
- Entretien cet outil conformément à ces instructions et le conserver bien lubrifié (le cas échéant).
- Éviter d'utiliser des outils à des températures de 10 °C ou inférieures. Planifier votre emploi du temps pour répartir toute utilisation d'un outil à fortes vibrations sur un certain nombre de jours.



## SURVEILLANCE MÉDICALE

Tous les employés doivent suivre un programme de surveillance médicale de l'employeur pour permettre d'identifier à un stade précoce les éventuelles affections liées aux vibrations, et ainsi empêcher l'évolution de la maladie et aider les employés à poursuivre leur travail.

## RÉDUCTION DES VIBRATIONS ET DU BRUIT

**Pour réduire l'impact de l'émission sonore et vibratoire, limitez le temps d'utilisation, utilisez des modes opérationnels à faible niveau vibratoire et sonore et portez des équipements de protection individuelle.**

Prenez en considération les points suivants pour minimiser les risques d'exposition aux vibrations et aux bruits :

1. utilisez le produit tel que cela est prévu par sa conception et le présent mode d'emploi.
2. assurez-vous que le produit est en bon état et bien entretenu.
3. utilisez des accessoires de coupe adaptés au produit et assurez-vous qu'ils sont en bon état.
4. conservez une prise ferme sur les poignées / la surface de préhension.
5. entretenez ce produit en conformité avec ce mode d'emploi et lubrifiez-le bien (le cas échéant).
6. organisez votre travail de façon à répartir l'utilisation d'outils hautement vibratoires sur une période plus longue.
7. l'utilisation prolongée du produit expose l'utilisateur à des vibrations pouvant provoquer une série de symptômes collectivement connus en tant que syndrome vibratoire mains-bras, par ex. blanchiment des doigts ; ainsi que des maladies spécifiques telles que le syndrome du canal carpien. Pour réduire ce risque lors de l'usage du produit, portez toujours des gants de protection et gardez vos mains au chaud.

## URGENCE

**Familiarisez-vous avec l'utilisation de ce produit à l'aide du présent mode d'emploi. Mémorisez les consignes de sécurité et suivez-les à la lettre. Cela permet de prévenir les risques et dangers.**

1. **Soyez toujours vigilant lors de l'utilisation de ce produit, afin de pouvoir identifier et gérer rapidement les risques.** Une intervention rapide peut permettre de prévenir une blessure grave et un dégât matériel.
2. **Éteignez et débranchez de l'alimentation électrique en cas de dysfonctionnements.** Faites vérifier l'outil électrique de jardin par un professionnel qualifié et faites-le réparer si besoin avant de le réutiliser.

## RISQUES RÉSIDUELS

**Même si vous utilisez ce produit en conformité avec toutes les exigences en matière de sécurité, des risques éventuels de blessure et de dommage persistent. Les dangers suivants peuvent apparaître en lien avec la structure et la conception de ce produit :**

1. Des atteintes à la santé résultant de l'émission vibratoire si le produit est utilisé sur une période prolongée ou n'est pas géré d'une manière adaptée ou s'il n'est pas entretenu correctement.
2. Blessures et dégâts matériels liés aux accessoires de coupe cassés ou à l'impact soudain pendant l'utilisation avec des objets cachés.



## Assemblage

### 01 Déballage

1. Déballez toutes les pièces et placez-les sur une surface plate et stable.
2. Retirez tous les matériaux d'emballage et les dispositifs d'expédition, le cas échéant.
3. Assurez-vous que le contenu livré est complet et intact. Si vous constatez des pièces manquantes ou endommagées, n'utilisez pas le produit, mais contactez votre revendeur. L'utilisation d'un produit incomplet ou endommagé représente un risque pour les personnes et les biens.
4. Assurez-vous que vous disposez de tous les accessoires et outils nécessaires au montage et à l'utilisation, cela inclut également un équipement de protection individuelle adapté.



**AVERTISSEMENT !** Le produit doit être entièrement monté avant l'utilisation ! N'utilisez pas un produit s'il est uniquement monté partiellement ou assemblé avec des pièces endommagées !



Portez des gants de protection pour les travaux d'assemblage et posez toujours le produit sur une surface plate et stable pendant le montage. Suivez les instructions d'assemblage étape par étape et utilisez les images fournies comme guide visuel pour assembler facilement le produit !



Ne pas insérer le bloc-batterie avant que l'outil électrique soit complètement assemblé !



**AVERTISSEMENT !** Le produit et l'emballage ne sont pas des jouets ! Tenez les sacs en plastique, les plaques et les petites pièces éloignés des enfants. Il existe un danger d'étouffement et de suffocation !

## 02 Poignée avant (Fig. A)

1. Poussez et fixez la poignée avant (3) sur la position souhaitée sur le manche supérieur (4) (étape 1).
2. Enfoncez la collerette de l'écrou à ailettes (3a) dans le trou sur la poignée avant (étape 2).
3. Insérez la vis (3b) (étape 3) et vissez l'écrou à ailettes (3a) (étape 4) pour fixer la poignée avant.

## 03 Manche inférieur (Fig. B)

### Montage

1. Choisissez l'accessoire souhaité en fonction de l'utilisation prévue.
2. Retirez le bouchon de protection déjà fixé du manche inférieur (1/12/20) (étape 1).
3. Desserrez l'écrou de blocage à ailettes (2a) (étape 2).
4. Alignez et insérez le manche inférieur (1/12/20) dans le manchon de verrouillage (2) (étape 3).
5. Tournez légèrement le manche inférieur pour aligner la goupille de positionnement (1a/12a/20a) avec le trou de positionnement (2b) du manchon de verrouillage. Veillez à ce que la goupille de positionnement s'enclenche dans le trou de positionnement.
6. Serrez l'écrou de blocage à ailettes pour fixer la liaison (étape 4).



**REMARQUE** : utilisez le prolongateur (26) pour atteindre des endroits plus hauts. Assemblez le manche inférieur (1/12/20) sur le prolongateur en suivant les mêmes étapes utilisées pour raccorder les manches inférieurs au manche supérieur.

### Démontage

1. Desserrez l'écrou de blocage à ailettes (2a).
2. Appuyez sur la goupille de positionnement (1a/12a/20a) et maintenez-la en position.
3. Retirez le manche inférieur (1/12/20) du manchon de verrouillage (2).
4. Fixez à nouveau le bouchon de protection du manche inférieur le cas échéant.

## 04 Harnais (Fig. C)

Fixez le harnais (5) sur le porte-harnais (5b) pour aider l'opérateur à porter ce produit. Toujours régler le harnais avant l'utilisation. Dévissez la vis de blocage (5a) du porte-harnais (5b) et déplacez le porte-harnais sur la position souhaitée. Serrez ensuite la vis de blocage.



**AVERTISSEMENT !** Toujours utiliser le produit avec le harnais ! Ne jamais le porter uniquement avec les mains !

1. Placez le harnais (5) de manière à ce qu'il passe sur votre épaule droite.
2. Libérez le harnais en cas d'urgence.

## **05** Bloc-batterie

Deux batteries sont nécessaires pour ce produit. Le produit ne peut pas fonctionner avec une seule batterie.

### **Fixation (Fig. D)**

Coulissez un bloc-batterie (8) dans l'un des compartiments à côté de la poignée arrière jusqu'à ce qu'il soit solidement bloqué en position. Répétez l'opération pour le deuxième bloc-batterie.

### **Retrait (Fig. D)**

Comprimez le bouton de déverrouillage (8a) de l'un des blocs-batteries (étape 1) et tirez-le hors de son compartiment (étape 2). Répétez l'opération pour le deuxième bloc-batterie.



**AVERTISSEMENT !** Retirez les blocs-batteries avant l'assemblage, le nettoyage, les réglages, l'entretien, le rangement et le transport.

### **Vérifier la capacité de la batterie (Fig. E)**

Le bloc-batterie li-ion (8) est équipé d'une barre de puissance (8b) indiquant la capacité restante. Appuyez sur le bouton Barre de puissance (8c) pour vérifier la capacité de la batterie. La LED reste allumée pendant environ 5 secondes.

### **Chargement**

Chaque batterie a été expédiée avec un faible niveau de charge. Chargez-les complètement avant la première utilisation. Chargez uniquement avec le chargeur adapté Erbauer.

Veillez vous référer au manuel d'utilisation du chargeur pour de plus amples détails sur le processus de charge.

## 06 Débroussailleuse (Fig. F)

### Carter de protection

1. Dévissez les vis de montage (10a) du carter de protection (10) avec une clé Allen 4 mm (étape 1).
2. Insérez le support (10b) dans la fente du carter de protection (étape 2).
3. Alignez les trous de montage et assemblez le carter de protection sur le support avec les vis de montage (étape 3).
4. Attachez le loquet en arc de cercle (10c) sur le carter de protection avec la surface lisse vers le haut (étape 4). Vérifiez qu'il est correctement enclenché.

## 07 Tronçonneuse sur perche



**AVERTISSEMENT !** Toujours porter des gants pendant le montage !



### Chaîne et guide-chaîne (Fig. G, H, I, J)

Utilisez le guide-chaîne (17) et la chaîne de sciage (16) uniquement conformément aux caractéristiques techniques du produit.



**AVERTISSEMENT !** Utilisez toujours une chaîne de sciage à faible risque de rebond ou une chaîne de sciage qui répond aux exigences en matière de risque faible de rebond ! Une chaîne de sciage standard (une chaîne ne disposant pas d'éléments de protection réduisant le rebond) devrait être utilisée uniquement par un opérateur professionnel expérimenté !

1. Placez le produit sur une surface plane adaptée.
2. Desserrez l'écrou de maintien (19a) avec l'outil multifonction (28) (Fig. G, étape 1) et retirez-le avec le capot latéral (19) (étape 2).
3. Desserrez la vis de tension (19b) avec l'outil multifonction (28) dans le sens antihoraire pour régler la goupille de tension (19c) vers le pignon d'entraînement (19d) jusqu'à la butée (Fig. H). Retirez le guide-chaîne et la chaîne de sciage usés ou endommagés si nécessaire.
4. Disposez la nouvelle chaîne de sciage autour du guide-chaîne. Respectez le symbole « cutter » de la chaîne de sciage (16a) en haut du guide et le mouvement de la chaîne de sciage indiqué par le symbole (Fig. I).



**AVERTISSEMENT !** La direction des « cutters » de la chaîne de sciage doit être indiquée par le symbole et la flèche sur le guide-chaîne ! Veillez à ce que le guide-chaîne et la chaîne de sciage soient correctement assemblés dans la bonne direction ; dans le cas contraire, la chaîne de sciage ne peut pas fonctionner.

5. Placez la fente dans le guide-chaîne (17) au-dessus du boulon (19e). Veillez à ce que la chaîne de sciage soit placée sur le pignon d'entraînement (19d) et que la goupille de tension soit insérée dans le trou inférieur du guide-chaîne (16b).
6. Resserrez la vis de tension (19b) avec l'outil multifonction (28) dans le sens horaire pour régler la goupille de tension / le guide-chaîne (17) vers la droite pour serrer la chaîne de sciage (Fig. J).
7. Remplacez le capot latéral et fixez-le avec l'écrou restant. Ne pas serrer complètement l'écrou, car il faut d'abord tendre la chaîne de sciage.



**REMARQUE :** fixez seulement l'écrou de maintien (19a) légèrement à la main pour cette étape. La tension de la chaîne ne peut pas être réglée si l'écrou de maintien est serré - il doit d'abord être desserré.  
La chaîne de sciage (16) n'a pas encore été tendue. Tendez la chaîne comme décrit à la section « Tension de la chaîne de sciage ». Après avoir utilisé le produit pendant 1 heure environ, réglez à nouveau la tension de la chaîne.

### **Tension de la chaîne de sciage (Fig. K, L, M) :**

Vérifiez toujours la tension de la chaîne de sciage avant utilisation, après les premières coupes et régulièrement pendant l'utilisation. Après la première utilisation, les chaînes neuves peuvent considérablement se rallonger. Cela est normal pendant la période de rodage et l'intervalle entre les réglages ultérieurs va rapidement se rallonger.



**AVERTISSEMENT !** Retirez les blocs-batteries avant de régler la tension de la chaîne de sciage !



Les bords de coupe de la chaîne de sciage sont coupants ! Portez toujours des gants de protection lorsque vous manipulez la chaîne !



Maintenez toujours une tension de chaîne correcte ! Une chaîne lâche augmente le risque de recul ! Une chaîne lâche peut sortir de la rainure du guide-chaîne ! L'opérateur peut être blessé et la chaîne peut être endommagée ! Une chaîne lâche provoque une usure rapide de la chaîne, du guide-chaîne et du pignon !

Une tension de la chaîne trop forte surcharge le moteur/l'engrenage et provoque des dommages, et une tension insuffisante provoque un déraillement, tandis qu'une chaîne correctement tendue offre les meilleures caractéristiques de coupe et une durée de vie prolongée ! La durée de vie de la chaîne dépend principalement d'un graissage suffisant et d'une tension correcte !

1. Placez le produit sur une surface plane adaptée.
2. Soulevez l'extrémité du guide-chaîne (17) et gardez-la dans cette position pendant l'ajustement de la tension (Fig. K). Veillez à serrer le guide-chaîne en exerçant une force faible uniquement ; desserrez légèrement l'écrou de maintien (19a) si nécessaire.
3. Vissez la vis de tension (19b) dans le sens horaire ou antihoraire pour déplacer la goupille de tension (19c) / le guide-chaîne (17) vers la gauche ou la droite jusqu'à ce que les gouges de la chaîne effleurent juste le bord inférieur du guide-chaîne (Fig. L).
4. Vérifiez la tension de la chaîne en utilisant une main pour contrebalancer la chaîne de scie par rapport au poids du produit. La tension correcte de la chaîne est obtenue lorsque la chaîne de sciage peut être soulevée vers le centre d'env. 2 à 4 mm du guide-chaîne (Fig. M).
5. Réglez à nouveau la tension comme décrit ci-dessus si vous trouvez que la tronçonneuse est trop lâche ou serrée.
6. Tirez la chaîne de sciage le long du côté supérieur du guide-chaîne avec la main d'un bout à l'autre plusieurs fois. La chaîne doit être tendue, mais bouger librement.
7. Resserrez fermement l'écrou de maintien (19a) pour fixer le guide-chaîne (17).

## Lubrification de la chaîne (Fig. N)



**AVERTISSEMENT !** Le produit n'est pas rempli d'huile lubrifiante. Il est essentiel de remplir le produit avec de l'huile lubrifiante avant de l'utiliser ! Ne faites jamais fonctionner le produit sans huile de lubrification pour chaîne ou avec le réservoir d'huile vide, car cela provoquera un dommage important au produit !



L'utilisation du produit à sec ou avec trop peu d'huile lubrifiante diminue l'efficacité de coupe, réduit la durée de vie du produit et provoque une usure rapide de la chaîne et du guide-chaîne en raison de la surchauffe ! Un manque d'huile lubrifiante se manifeste par de la fumée ou une décoloration du guide ! Une lubrification adaptée de la chaîne de sciage pendant les opérations de coupe est essentielle pour réduire le frottement avec le guide-chaîne.

Votre produit est équipé d'un système automatique de graissage ! Le système de graissage fournit automatiquement la quantité appropriée d'huile lubrifiante sur le guide-chaîne et la chaîne !

1. Placez le produit sur une surface stable et plane avec le bouchon du réservoir d'huile lubrifiante (14a) orienté vers le haut. Nous recommandons de placer un support non inflammable sous le produit.
2. Dévissez et retirez le bouchon du réservoir d'huile lubrifiante, puis ajoutez de l'huile lubrifiante adaptée dans le réservoir. Nous recommandons d'utiliser de l'huile pour chaîne respectueuse de l'environnement et adaptée à une utilisation avec ce produit.
3. Ne pas trop remplir et laissez un espace d'environ 5 mm par rapport au bord inférieur pour que l'huile lubrifiante puisse se dilater (Fig. N).
4. Essuyez l'huile lubrifiante renversée avec un chiffon doux et remettez le bouchon du réservoir d'huile.

## Vérifier la lubrification (Fig. O)



**REMARQUE :** effectuez le test suivant avant d'utiliser votre produit.

Ce produit est équipé d'un système automatique de graissage. Le système de graissage fournit automatiquement la quantité appropriée d'huile lubrifiante sur le guide-chaîne et la chaîne.

La vérification de la lubrification nécessite de démarrer le produit. Avant la vérification, le produit doit être entièrement assemblé et toutes les consignes doivent être lues.

1. Vérifiez la lubrification de la chaîne avant chaque utilisation.
2. Assurez-vous que le guide-chaîne (17) et la chaîne de sciage (16) sont en place à chaque fois que vous vérifiez l'alimentation en huile lubrifiante.

3. Allumez le produit (voir section « Mise en service/hors service ») ; maintenez enfoncé le bouton Marche/Arrêt (9) et vérifiez si l'huile lubrifiante pour chaîne est alimentée comme indiqué à la figure (Fig. O).

### Couvercle du guide-chaîne

1. Retirez le couvercle du guide-chaîne (15) du guide-chaîne (17) avant l'utilisation.
2. Remplacez le couvercle du guide-chaîne lorsque le produit n'est pas utilisé, par ex. pause, ajustement d'angle, entreposage et transport.

## 08 Taille haie sur perche

### Position dépliée (Fig. P)

1. Veillez à ce que le couvre-lame (22) soit en place et que la tête de coupe soit détachée de l'unité principale.
2. Maintenez la poignée (25), enfoncez le bouton de blocage (24) et maintenez-le en position.
3. Réglez le manche inférieur du taille-haie (20) sur la position dépliée (Fig. P).
4. Relâchez le bouton de blocage pour verrouiller le mécanisme d'ajustement d'angle. Tournez légèrement le manche inférieur du taille-haie dans les deux sens pour vérifier que la goupille de verrouillage est enclenchée en toute sécurité dans les orifices de verrouillage (21).

### Position pliée (Fig. Q)



**AVERTISSEMENT !** Le taille-haie sur perche peut être plié pour le rangement ou le transport. Mettez-le en position pliée uniquement lorsqu'il est détaché de l'unité principale !

1. Veillez à ce que le couvre-lame (22) soit en place et que la tête de coupe soit détachée de l'unité principale.
2. Maintenez la poignée (25), enfoncez le bouton de blocage (24) et maintenez-le en position.
3. Réglez le manche inférieur du taille-haie (20) sur la position pliée (Fig. Q).
4. Relâchez ensuite le bouton de blocage.



**AVERTISSEMENT !** Le mécanisme d'ajustement d'angle du taille-haie sur perche ne peut pas être bloqué en position pliée. Attachez ensemble la tête de coupe et le manche inférieur pour éviter les blessures ou dommages provoqués par l'ouverture inattendue du taille-haie sur perche plié !

## Couvre-lame

1. Retirez le couvre-lame (22) de la lame de coupe (23) avant l'utilisation.
2. Remplacez le couvre-lame lorsque le produit n'est pas utilisé, par ex. pause, ajustement, entreposage et transport.



Utilisation

## Utilisation prévue

Le produit est doté de multiples fonctions et peut être utilisé comme débroussailluse, tronçonneuse sur perche et taille-haie sur perche selon l'utilisation prévue avec les accessoires de l'outil souhaités.

**Débroussailluse** : avec la tête à fils fixée, le produit est destiné à couper les mauvaises herbes, l'herbe ou une végétation souple similaire. Il ne doit pas être utilisé pour travailler sur de l'herbe inhabituellement épaisse ou mouillée, par ex. herbe de pâturage ; ou pour broyer des feuilles.

**Tronçonneuse sur perche** : avec l'ensemble chaîne de sciage / guide-chaîne fixé, le produit est destiné à couper des branches. Il ne doit pas être utilisé pour couper d'autres matériaux, comme du plastique, de la pierre, du métal ou du bois contenant des corps étrangers. Elle peut être utilisée uniquement avec l'association guide-chaîne/chaîne de sciage stipulée dans le présent mode d'emploi. Il est interdit d'utiliser d'autres types ou dimensions.

**Taille-haie sur perche** : avec la lame du taille-haie, le produit est destiné à couper et tailler des haies larges et hautes, des buissons et des arbustes dans les jardins privés. La capacité de coupe maximale doit être respectée. Ne pas couper des branches dépassant la capacité maximale déclarée.

Pour des raisons de sécurité, il est important de lire le mode d'emploi dans sa totalité avant la première utilisation et de respecter toutes les instructions qu'il contient.

## Avant de commencer

### 01 Protection



## Commandes



**AVERTISSEMENT !** Ne pas insérer les blocs-batteries avant que l'outil électrique soit complètement assemblé !



### 01 Allumage / arrêt (Fig. R)


1. Tenez le produit avec une main sur la poignée avant (3), et l'autre main sur la poignée arrière (7).
2. Appuyez sur le bouton de verrouillage (6) sur l'un ou l'autre des côtés et maintenez-le en position (étape 1).
3. Comprimez l'interrupteur Marche/Arrêt (9) pour allumer le produit (étape 2). Relâchez ensuite le bouton de verrouillage.
4. Relâchez l'interrupteur Marche/Arrêt (9) pour éteindre le produit.



**AVERTISSEMENT !** Le produit continue à tourner un moment même lorsque le moteur a été coupé ! Attendez jusqu'à ce qu'il s'immobilise complètement avant de poser le produit !

### 02 Ajustement de l'angle de coupe de la tronçonneuse sur perche (Fig. S)

1. Assurez-vous que le guide-chaîne (17) et la chaîne de sciage (16) sont recouverts du couvercle du guide-chaîne (15).

- 
2. Déplacez la poignée de verrouillage (13) sur la gauche et maintenez-la en position pour libérer le mécanisme d'ajustement d'angle.
  3. Réglez le guide-chaîne sur la position de coupe souhaitée.
  4. Relâchez la poignée de verrouillage pour bloquer le mécanisme d'ajustement d'angle. Tournez légèrement la tête de coupe dans les deux directions pour vérifier que la goupille de verrouillage est bien enclenchée dans l'un des sept orifices de verrouillage (13a).

### **03** Ajustement de l'angle de coupe du taille-haie sur perche (Fig. T)

1. Veillez à ce que la lame de coupe (23) soit recouverte du couvre-lame (22).
2. Maintenez la poignée (25), enfoncez le bouton de blocage (24) et maintenez-le en position.
3. Réglez la lame de coupe sur la position de coupe souhaitée.
4. Relâchez le bouton de blocage pour verrouiller le mécanisme d'ajustement d'angle. Tournez légèrement la tête de coupe dans les deux directions pour vérifier que la goupille de verrouillage est bien enclenchée dans l'un des 11 orifices de verrouillage (21).

## Utilisation

1. Avant chaque utilisation, vérifiez la présence de dommages sur le produit, son bloc-batterie et le chargeur ainsi que sur les accessoires. N'utilisez pas le produit s'il est endommagé ou montre des signes d'usure.
2. Vérifiez à deux fois que les accessoires ou le dispositif de coupe sont bien attachés.
3. Maintenez toujours le produit par ses poignées. Gardez les poignées sèches pour garantir un maintien sûr.
4. Assurez-vous que les orifices d'aération sont toujours dégagés et propres. Nettoyez-les si nécessaire avec une brosse douce. Des orifices d'aération obstrués peuvent provoquer une surchauffe et des dommages au produit.
5. Éteignez immédiatement l'outil si vous êtes troublé par quelqu'un entrant dans l'aire de travail pendant que vous travaillez. Attendez toujours l'arrêt complet du produit avant de le laisser sans surveillance.
6. Ne vous surmenez pas. Faites régulièrement des pauses pour garantir que vous puissiez rester concentré sur le travail et conserver un contrôle total de l'outil.

### **01** Alimentation du fil de coupe (Fig. U)

Pendant l'utilisation, l'extrémité du fil de coupe (11a) diminue en raison de l'usure. Vérifiez régulièrement l'état du fil de coupe et ajustez si nécessaire. La tête à fils (11) est équipée d'un tampon (11b) qui aide à libérer le fil de coupe pendant le fonctionnement.



**REMARQUE** : le système du fil de coupe fonctionne uniquement lorsque le produit est allumé.

1. Tapez le tampon (11b) sur un support solide et la bobine libère du fil de coupe (11a).
2. Le fil en excédent est coupé par le couteau (10e) et devrait toujours rester à l'intérieur du rayon du carter de protection (10).



**AVERTISSEMENT** ! Le fil de coupe sera rejeté ! Risque de blessures, notamment pour les personnes présentes !



**REMARQUE** : le fil de coupe s'usera plus rapidement et nécessitera une alimentation plus importante, si la coupe se fait le long de trottoirs ou d'autres surfaces abrasives ou en cas de coupe de mauvaises herbes plus lourdes.

## **02** Taille avec débroussailleuse (Fig. V, W, X, Y)



**AVERTISSEMENT** ! Gardez une distance de sécurité par rapport à la machine lorsqu'elle fonctionne. Faites attention à la projection d'objets vers des personnes présentes.

1. Attachez le manche inférieur de la débroussailleuse.
2. Maintenez fermement le produit en laissant un espace entre le produit et votre côté droit.
3. Tenez-vous droit, ne vous penchez pas vers l'avant et faites attention à votre posture. Écartez les pieds pour garder votre équilibre.
4. Tenez la tête de coupe juste au-dessus du sol à un angle de 30° environ (Fig. V).
5. Déplacez le produit lentement en dessinant un arc régulier de la droite vers la gauche avant de le ramener en position de départ et de débroussailler la zone suivante (Fig. W).

6. Assurez-vous que l'accessoire de coupe reste propre et exempt de chutes de coupe pouvant provoquer un blocage. Vérifiez régulièrement. Relâchez l'interrupteur Marche/Arrêt (9) et retirez les blocs-batteries avant de vérifier.
7. Débroussailliez de l'herbe haute par étapes ; ne coupez pas de l'herbe haute en une seule coupe (Fig. X). Pour de meilleurs résultats, coupez l'herbe haute par étapes (Fig. Y).
8. Pour de meilleurs résultats, ne coupez pas une pelouse humide, car elle a tendance à coller à la tête à fils et au carter de protection, ce qui empêche une évacuation correcte de l'herbe coupée, et cela peut vous faire glisser et tomber.
9. Faites particulièrement attention lorsque vous travaillez près d'arbres et de buissons. Le fil de coupe pourrait endommager l'écorce fragile et des poteaux de clôture.

### 03 Élagage

#### Recul



**AVERTISSEMENT !** Faites attention au recul ! Un recul peut provoquer une perte de contrôle dangereuse du produit et occasionner des blessures graves, voire mortelles pour l'opérateur ou toute personne présente ! Soyez toujours vigilant, car le recul par rotation et le recul par pincement sont d'importants dangers opérationnels du produit et la principale cause de la plupart des accidents !



Le recul est le mouvement soudain vers l'arrière/le haut du produit qui apparaît lorsque la chaîne (à l'extrémité du guide-chaîne) entre en contact avec un rondin ou du bois, ou lorsque la chaîne se coince.

En cas de recul, le produit réagit de manière imprévisible et peut provoquer des blessures graves à l'opérateur ou aux personnes présentes.

En comprenant la base du principe du « recul », il est possible de réduire ou d'éliminer l'élément de surprise. Une surprise soudaine contribue à la majorité des accidents.

Vous devriez lire attentivement tous les avertissements de sécurité et le mode d'emploi avant d'essayer d'utiliser ce produit.

#### Pour éviter le recul :

- ne travaillez jamais avec une chaîne détachée, distendue ou fortement usée.
- utilisez toujours une chaîne à faible risque de recul.
- veillez à une tension correcte de la chaîne.
- assurez-vous que la chaîne est correctement aiguisée.
- ne travaillez jamais avec le bout du guide-chaîne.
- maintenez toujours fermement le produit à deux mains.

## Élagage (Fig. Z, AA, BB, CC, DD, EE)

1. Attachez le manche inférieur de la tronçonneuse sur perche. Réglez la tête de lame sur la position souhaitée comme décrit précédemment.
2. Maintenez toujours fermement le produit à deux mains par les poignées (Fig. Z). N'utilisez jamais ce produit à une seule main.
3. Maintenez une prise ferme avec vos pouces et doigts qui encerclent les poignées. Une prise ferme vous aidera à réduire le « recul » et à garder le contrôle du produit.
4. Maintenez toujours le produit à un angle inférieur à 60° par rapport au niveau horizontal. Dans le cas contraire, une utilisation sûre n'est pas possible (Fig. AA).
5. Ne séjournez jamais directement sous la branche que vous sciez. Des objets pourraient tomber autrement que prévu. Positionnez-vous toujours hors de la trajectoire de la chute des branches (Fig. BB).
6. Tenez les tierces personnes éloignées de l'extrémité de coupe du produit et à une distance sûre de la zone de travail. Gardez une distance minimale de 10 m par rapport aux personnes présentes (Fig. CC).



**AVERTISSEMENT !** Ne jamais monter dans un arbre pour élaguer ! Ne pas monter sur des échelles, plateformes, bûches et ne pas avoir toute position qui pourrait vous faire perdre l'équilibre ou le contrôle du produit ! Pour élaguer des arbres, il est important de ne pas réaliser la coupe à ras de la branche principale ou du tronc avant que vous n'ayez coupé d'avantage la branche pour réduire le poids ! Cela évite d'endommager l'écorce du membre principal !

7. Ne jamais monter sur une échelle ou tout autre type de support instable pendant l'utilisation du produit. Une posture instable est source de dangers (Fig. DD).



**AVERTISSEMENT !** Ce produit n'a pas été conçu pour protéger contre l'électrocution en cas de contact avec des lignes électriques aériennes ! Par conséquent, n'utilisez pas le produit près de lignes câblées, électriques ou téléphoniques. Gardez une distance minimale de 10 m par rapport à toutes les lignes électriques (Fig. EE) !

8. Utilisez le produit uniquement avec un maintien sûr. Maintenez le produit sur le côté droit de votre corps. Changez régulièrement la position de travail et intégrez des périodes de repos pendant l'utilisation.
9. N'utilisez pas le produit avec les bras tendus et n'essayez pas d'atteindre des zones de coupe difficiles d'accès.



10. Gardez une pression ferme et constante sur le produit lorsque vous l'utilisez. N'essayez pas de forcer le produit au travers du bois, laissez le dispositif de coupe faire le travail en utilisant les dents de préhension pour exercer une pression de levier minimale.
11. Soyez prudent lorsque vous atteignez la fin de la coupe. Le poids du produit peut changer subitement, car le produit se libère du bois. Des accidents aux jambes et aux pieds peuvent survenir. Retirez toujours le produit de la découpe lorsqu'il est en marche.



**REMARQUE** : la chaîne doit fonctionner à pleine vitesse avant d'entrer en contact avec le bois.

### **Branches fines (Fig. FF)**

Les branches fines peuvent être coupées en une seule coupe. Pour éviter que la branche éclate et fléchisse, la branche devrait être découpée en plusieurs morceaux.

### **Branches épaisses (Fig. GG)**

Pour couper des branches plus larges, trois coupes sont nécessaires.


1. Coupez d'abord dans la branche à partir de l'extérieur en dessous de l'endroit où vous avez l'intention de découper la branche. La coupe doit faire un tiers à la moitié de la branche (étape 1).
2. Coupez la branche par le haut au même endroit (étape 2).
3. Enfin, découpez la souche par une coupe propre du haut vers le bas (étape 3).
4. Vous pouvez étancher la coupe avec un composant adapté.



**REMARQUE** : retirez régulièrement les branches au sol pour éviter les risques de trébuchement. Vérifiez régulièrement le niveau d'huile et faites l'appoint si nécessaire. Coupez l'alimentation et retirez les blocs-batteries avant de poser le produit.

## **04 Taille avec taille-haie sur perche (Fig. HH, II, JJ, KK)**

1. Attachez le manche inférieur du taille-haie sur perche. Réglez la tête de lame sur la position souhaitée comme décrit précédemment.
2. Coupez et retirez les branches dépassant la capacité de coupe du taille-haie sur perche à l'aide d'une tronçonneuse sur perche adaptée avant d'opérer.
3. Maintenez toujours fermement le produit à deux mains par les poignées. N'utilisez jamais ce produit à une seule main.
4. Gardez les lames de coupe à un angle d'environ 15° par rapport à la surface de coupe.

- 
5. Coupez les deux côtés à partir de la coupe inférieure en remontant vers le haut. Cela permet d'éviter que les coupes chutent dans la trajectoire de la zone restant à couper (Fig. HH). Après avoir coupé les bords, traitez le haut.
  6. Pour couper des haies larges avec la zone de coupe visible, déplacez la lame de coupe légèrement au travers de la surface de coupe dans un mouvement de balayage en suivant la forme de la haie ou de l'arbuste. Une légère inclinaison vers le bas de la lame de coupe dans le sens du mouvement est recommandée pour obtenir une performance de coupe optimale (Fig. II).
  7. Déplacez le produit avec un mouvement lent vers l'avant pour couper une haie haute et dont la zone de coupe n'est pas visible (Fig. JJ).
  8. Ne vous précipitez pas et n'essayez pas de couper trop en un seul passage de la lame de coupe.
  9. Coupez en plusieurs étapes si la zone à couper est particulièrement longue pour obtenir un meilleur résultat ; des débris de coupe plus petits permettent un compostage plus facile.



**REMARQUE** : pour la mise en forme, il est recommandé d'avoir une forme trapézoïdale (Fig. KK). Une coupe trapézoïdale correspond à la croissance naturelle des végétaux et permet une croissance optimale de la haie, car elle donnera plus de lumière à la partie basse de la haie.

## Après utilisation

1. Éteignez le produit, attendez l'arrêt complet, retirez les blocs-batteries et laissez-le refroidir.
2. Vérifiez, nettoyez et rangez le produit comme décrit ci-dessous.



## Entretien et maintenance



**AVERTISSEMENT !** Éteignez toujours le produit et retirez le bloc-batterie avant d'effectuer le contrôle, l'entretien et le nettoyage !



Réalisez l'entretien et la maintenance uniquement en conformité avec ce mode d'emploi ! Toutes autres interventions doivent être réalisées par un spécialiste qualifié !



Portez toujours des gants de protection lorsque vous travaillez sur la lame. N'utilisez jamais vos mains non protégées !

## Nettoyage

1. Nettoyez le produit avec un chiffon sec. Utilisez une brosse pour les zones difficiles d'accès.
2. Notamment, nettoyez les interrupteurs et les orifices de ventilation après chaque utilisation avec un chiffon et une brosse.
3. Retirez la poussière tenace avec de l'air sous haute pression (max. 3 bars).
4. Vérifiez la présence de pièces usées ou endommagées. Remplacez les pièces usées si nécessaire ou contactez un centre après-vente agréé pour la réparation avant de réutiliser le produit.



**REMARQUE :** n'utilisez pas de détergents ou de désinfectants chimiques, alcalins, abrasifs ou autrement agressifs pour nettoyer ce produit, car ils peuvent endommager les surfaces.

## Maintenance

Avant chaque utilisation, vérifiez la présence d'usure et de dommages sur le produit et les accessoires (ou fixations). Si nécessaire, remplacez-les par des neufs tel que décrit dans ce mode d'emploi.

## 01 Remplacement du fil de coupe (Fig. LL, MM)



**REMARQUE** : le fil sur la broche est enroulé par la gauche. Tournez dans le sens horaire pour retirer la tête à fils et tournez dans le sens antihoraire pour la fixer.

1. Retournez le produit pour accéder à la tête à fils (11).
2. Tournez la tête à fils jusqu'à ce que le trou sur la bride (11c) soit aligné avec la rainure (10d) sur le loquet en arc de cercle (10c).
3. Insérez la goupille de verrouillage (29) dans le trou pour bloquer la broche (11d) (Fig. LL. étape 1).
4. Desserrez la tête à fils dans le sens horaire (étape 2) et retirez-la de la broche (étape 3).
5. Tournez le tampon dans le sens horaire jusqu'à ce que la flèche (11e) sur le tampon soit exactement alignée avec la flèche sur la tête à fils (11) (Fig. MM, étape 1). Tournez légèrement le tampon dans le sens antihoraire si nécessaire.
6. Insérez le fil de coupe dans le trou « line in » de la tête à fils jusqu'à ce qu'il apparaisse dans le trou opposé (étape 2). Gardez la même longueur de fil de coupe sur chaque côté (par ex. pour un fil de coupe de 4 m de long, veillez à avoir 2 m de chaque côté).
7. Tournez légèrement le tampon pour enrouler le fil de coupe (étape 3) jusqu'à ce que 175 mm de fil de coupe environ reste de chaque côté.
8. Resserrez la tête à fils dans le sens antihoraire sur la broche et retirez ensuite la goupille de verrouillage.

## 02 Chaîne de sciage et guide-chaîne

### Pignon à chaîne (Fig. NN)



**REMARQUE** : il n'est pas nécessaire de retirer la chaîne de sciage pour lubrifier le pignon à chaîne. Le graissage peut se faire pendant le travail.

1. Nettoyez le pignon à chaîne (17a).
2. À l'aide d'un pistolet de lubrification jetable, insérez la pointe de l'aiguille dans l'orifice de graissage (17b) et injectez la graisse jusqu'à ce qu'elle apparaisse sur le bord externe du pignon à chaîne.
3. Tournez la chaîne de sciage. Répétez le processus de graissage jusqu'à ce que tout le pignon à chaîne soit graissé.



## Guide-chaîne et chaîne de sciage (Fig. H, OO, PP)

La plupart des problèmes du guide-chaîne peuvent être évités simplement en entretenant bien le produit. Un remplissage incorrect, un "couteau" et des réglages de gabarit de profondeur inadaptés sont les causes les plus fréquentes à l'origine des problèmes avec le guide-chaîne, qui provoquent essentiellement une usure inégale du guide. Lorsque le guide s'use d'une manière inégale, les rails s'élargissent ce qui peut provoquer un claquement de la chaîne et rendre difficile la réalisation de coupes droites. Si le guide-chaîne n'est pas suffisamment graissé et si le produit fonctionne avec une chaîne de sciage trop serrée, cela contribue à une usure rapide du guide. Pour aider à réduire l'usure du guide, un entretien du guide-chaîne et de la chaîne de sciage est recommandé.

1. Démontez le guide-chaîne et la chaîne de sciage dans l'ordre inverse du montage.
2. Vérifiez la présence d'obstructions sur le trou de lubrification (19f) (Fig. H) et nettoyez si nécessaire pour garantir une lubrification correcte du guide-chaîne et de la chaîne de sciage pendant l'utilisation. Utilisez un fil souple assez petit pour l'insérer dans le trou d'évacuation de l'huile.





**REMARQUE** : l'état des passages d'huile lubrifiante peut être facilement vérifié. Si les passages sont propres, la chaîne vaporisera automatiquement de l'huile lubrifiante quelques secondes après le démarrage du produit. Votre produit est équipé d'un système automatique de graissage.

3. Vérifiez le pignon d'entraînement (19d). S'il est usé ou endommagé en raison de la pression, faites-le remplacer par un centre après-vente agréé ou une personne aux qualifications similaires.
4. Nettoyez les résidus sur les rails (17c) et trous (17d) du guide-chaîne (17) en utilisant un tournevis, un couteau à mastic, une brosse métallique ou un outil similaire. Cela permet de laisser ouverts les passages d'huile afin de garantir un graissage correct du guide-chaîne et de la chaîne de sciage (Fig. OO).
5. Vérifiez l'usure des rails du guide-chaîne : placez une règle (bord droit) contre le côté du guide-chaîne et les plaques latérales du "couteau". S'il y a un espace entre la règle et le guide-chaîne, le « rail » du guide-chaîne est normal. S'il n'y a pas d'espace (la règle affleure le côté du guide-chaîne), le rail du guide-chaîne est usé et doit être remplacé par un neuf de même type (Fig. PP).
6. Vérifiez l'usure éventuelle et les dommages sur la chaîne de sciage. Remplacez-la par une neuve si nécessaire. Les utilisateurs expérimentés peuvent aiguiser une chaîne de sciage émoussée (voir chapitre "Affûtage de la chaîne de sciage").
7. Remplacez la chaîne de sciage et le guide-chaîne comme décrit ci-dessus.

## 03 Lame du taille-haie sur perche (Fig. QQ)

1. Gardez la lame propre et sans débris. Retirez les chutes.

- 
- 
2. Lubrifiez la lame de coupe après chaque utilisation pour prolonger la durée de vie de la lame et du produit. Appliquez une huile légère pour machine le long du bord de la lame de coupe (Fig. QQ).

## Transport

1. Éteignez le produit et retirez les blocs-batteries. Videz le réservoir d'huile lubrifiante.
2. Fixez le couvercle du guide-chaîne/le couvre-lame (15/22).
3. Protégez le produit de tout impact important ou de toute vibration forte pouvant apparaître pendant le transport dans des véhicules.
4. Fixez le produit pour éviter qu'il ne glisse ou ne tombe.

## Stockage

1. Éteignez le produit et retirez les blocs-batteries. Videz le réservoir d'huile lubrifiante.
2. Nettoyez le produit comme décrit ci-dessus.
3. Stockez le produit et ses accessoires dans un endroit sombre, sec, à l'abri du gel et bien aéré.
4. Stockez toujours le produit dans un endroit inaccessible aux enfants. La température idéale de stockage se situe entre 10 °C et 30 °C.
5. Nous recommandons d'utiliser l'emballage d'origine pour le stockage ou de couvrir le produit avec un chiffon adapté ou une bâche pour le protéger de la poussière.

## Dépannage

Les dysfonctionnements suspectés peuvent souvent être réparés par l'utilisateur. Inspectez l'appareil à des consignes de cette section. Dans la plupart des cas, le problème peut être résolu rapidement.



**AVERTISSEMENT !** Réalisez uniquement les étapes décrites dans ce mode d'emploi ! Tout autre travail d'inspection, d'entretien et de réparation doit être réalisé par un centre après-vente agréé ou un spécialiste aux qualifications similaires si vous ne pouvez résoudre le problème vous-même !



<b>Problème</b>	<b>Cause possible</b>	<b>Solution</b>
1. Le produit ne démarre pas	1.1. Blocs-batteries mal fixés 1.2. Blocs-batteries 1.3. Blocs-batteries endommagés 1.4. Autre défaut électrique sur le produit 1.5. Un seul bloc-batterie fixé	1.1. Fixer correctement 1.2. Retirer et charger les blocs-batteries 1.3. Faire vérifier par un électricien professionnel 1.4. Faire vérifier par un électricien professionnel 1.5. Fixer les deux blocs-batteries
2. Le produit n'atteint pas sa pleine puissance	2.1. Capacité des blocs-batteries trop basse 2.2. Les orifices d'aération sont obstrués 2.3. Tension de la chaîne trop forte	2.1. Charger les blocs-batteries 2.2. Nettoyer les orifices d'aération 2.3. Tendre correctement la chaîne
3. Résultat de coupe insatisfaisant	A: pour débroussailleuse	
	3.1. Bobine de fil vide / fil de coupe trop court	3.1. Remplacer par un neuf
	3.2. Herbe trop haute	3.2. Couper par étapes
	B: pour tronçonneuse sur perche	
	3.1. Tension de la chaîne trop lâche/forte	3.1. Tendre correctement la chaîne de sciage
	3.2. Chaîne de sciage émoussée	3.2. Remplacer la chaîne de sciage
	3.3. Les dents de la chaîne sont orientées du mauvais côté	3.3. Remonter la chaîne dans la bonne direction
	3.4. Application d'une trop grande force	3.4. Réduire la force
	3.5. Pas d'huile lubrifiante dans le réservoir d'huile	3.5. Remplir d'huile lubrifiante
3.6. Trou de lubrification obstrué	3.6. Nettoyer le trou de lubrification	
C: pour taille-haie sur perche		
3.1. Trop de friction liée à un manque de lubrification	3.1. Lubrifier	
3.2. Lame de coupe émoussée	3.2. Contacter votre revendeur	



Problème	Cause possible	Solution
4. Le produit s'arrête soudainement	4.1. Blocs-batteries déchargés 4.2. Blocs-batteries trop chauds	4.1. Retirer et charger les blocs-batteries 4.2. Retirer les blocs-batterie et les laisser refroidir
5. Vibration ou bruit excessif	5.1. Bobine de fil vide / fil de coupe trop court 5.2. Boulons/écrous desserrés 5.3. Lame émoussée	5.1. Remplacer par une neuve 5.2. Resserrer boulons/écrous 5.3. Remplacer la lame

## Recyclage et mise au rebut



Les appareils électriques usagés ne doivent pas être jetés avec les ordures ménagères. Recyclez ces appareils dans les endroits prévus à cette fin. Renseignez-vous auprès des autorités locales ou du magasin pour obtenir des conseils en matière de recyclage.



### Mise au rebut du bloc-batterie usagé

Les batteries et blocs-batteries ne doivent pas être jetés avec les déchets ménagers. Pour préserver les ressources naturelles, merci de recycler ou de jeter correctement le bloc-batterie. Renseignez-vous auprès des autorités locales chargées de la gestion des déchets sur les options disponibles de recyclage et/ou de mise au rebut. Déchargez votre bloc-batterie en faisant tourner votre outil, puis retirez le bloc-batterie de l'outil et recouvrez les raccords du bloc-batterie avec du ruban adhésif très résistant pour éviter un court-circuit et une décharge d'énergie. N'essayez pas d'ouvrir ou de retirer un quelconque composant.



## Garantie

Chez Erbauer, nous accordons une attention particulière à la sélection de matériaux de haute qualité et utilisons des techniques de fabrication qui nous permettent de concevoir des gammes de produits intégrant design et longévité. Tous nos outils sont soumis à des tests rigoureux et nous sommes certains qu'ils peuvent être utilisés de façon régulière et soutenue pendant toute la période de garantie.

S'il est acheté en magasin, livré ou acheté en ligne, cet outil électrique est garanti 3 ans à partir de la date d'achat. Vous ne pouvez faire une réclamation en vertu de cette garantie que sur présentation de votre justificatif de paiement ou de la facture liée à l'achat. Veuillez conserver votre justificatif d'achat dans un endroit sûr.

Cette garantie couvre les pannes et dysfonctionnements du produit à condition que l'outil électrique Erbauer ait été utilisé aux fins pour lesquelles il a été conçu et a été l'objet d'un montage, d'un nettoyage, d'un entretien et d'une maintenance conformes aux pratiques habituelles et aux informations figurant ci-dessus ainsi que dans le mode d'emploi. Cette garantie ne couvre pas les vices et dommages causés par ou résultant de :

- l'usure normale
- une charge de travail excessive, une mauvaise utilisation ou une négligence
- une tentative de réparation exécutée par toute autre personne qu'un technicien agréé
- les dommages esthétiques
- les dommages occasionnés par des corps étrangers, des substances étrangères ou des accidents causés par des tiers
- les dommages ou altérations accidentels
- le non-respect des consignes du fabricant
- la perte de jouissance de la marchandise

Cette garantie se limite aux pièces reconnues défectueuses. Elle ne couvre en aucun cas les frais annexes (déplacement, main-d'œuvre) ni les dommages directs et indirects.

Si l'outil électrique Erbauer se révèle défectueux pendant la période de garantie, nous nous réservons le droit, à notre discrétion, de remplacer l'article par un produit de qualité et de fonctionnalité équivalentes ou de procéder à un remboursement.

Cette garantie ne vaut que dans le pays d'achat ou de livraison et n'est pas valable dans d'autres pays. Cette garantie ne peut être cédée à une autre personne ni être présentée pour un autre produit.

Toute législation locale en vigueur s'applique à cette garantie.

Les questions relatives à la garantie doivent être adressées à un magasin partenaire du distributeur auprès duquel vous avez acheté l'outil électrique Erbauer.

La batterie et le chargeur Erbauer sont garantis 2 ans et couverts par toutes les autres conditions énoncées ci-dessus dans les clauses de la garantie.

Cette garantie complète et n'affecte pas vos droits de consommateur relatifs aux marchandises défectueuses.

# Caractéristiques techniques

## Généralités

<b>Tension nominale</b>	: 36 V c.c. (2 X 18V)
<b>Poids de la machine</b>	: 9.94 kg
<b>Prolongateur</b>	: 750 mm
<b>Pour Coupe-bordure</b>	
<b>Fil de coupe</b>	: non métallique (nylon), 2,0 mm
<b>Largeur de coupe</b>	: 350 mm
<b>Longueur totale du fil de coupe</b>	: 5 m
<b>Poids</b>	: 1.9 kg
<b>Valeurs sonores</b>	
<b>Niveau de pression acoustique d'émission <math>L_{pA}</math></b> (sur la position de l'opérateur)	: 82,5 dB(A)
<b>Incertitude <math>K_{pA}</math></b>	: 3,0 dB(A)
<b>Niveau de puissance acoustique <math>L_{WA}</math></b>	: 92 dB(A)
<b>Incertitude <math>K_{WA}</math></b>	: 2,14 dB(A)
<b>Niveau de puissance acoustique <math>L_{WA}</math></b>	: 94 dB(A)
<b>Valeur de vibration <math>a_h</math></b>	
<b>Valeur d'émission de vibration <math>a_h</math></b>	: 2,894 m/s <sup>2</sup>
<b>Incertitude K</b>	: 1,5 m/s <sup>2</sup>
<b>Pour Élagueuse sur perche</b>	
<b>Type de chaîne</b>	: 91P040X
<b>Type du guide-chaîne</b>	: 100SDEA041
<b>Longueur du guide-chaîne</b>	: 250 mm
<b>Longueur de coupe max.</b>	: 200 mm
<b>Réservoir d'huile lubrifiante</b>	: 150 ml
<b>Ajustement d'angle de la tête de coupe</b>	: 7 position (0° ~ 90°)
<b>Pas de chaîne</b>	: 9.5 mm
<b>Jauge de chaîne</b>	: 1.4 mm
<b>Pignon d'entraînement</b>	: 7 dents X 7 mm
<b>Poids</b>	: 2.3 kg
<b>Valeurs sonores</b>	
<b>Niveau de pression acoustique d'émission <math>L_{pA}</math></b> (sur la position de l'opérateur)	: 89,6 dB(A)
<b>Incertitude <math>K_{pA}</math></b>	: 3,0 dB(A)



Niveau de puissance acoustique L <sub>WA</sub>	: 98,6 dB(A)
Incertitude K <sub>WA</sub>	: 2,38 dB(A)
Niveau de puissance acoustique garanti L <sub>WA</sub>	: 101 dB(A)
Valeur de vibration a <sub>h</sub>	
Poignée principale a <sub>h</sub>	: 4,079 m/s <sup>2</sup>
Poignée auxiliaire a <sub>h</sub>	: 2,213 m/s <sup>2</sup>
Incertitude K	: 1,5 m/s <sup>2</sup>
Pour Taille-haie sur perche	
<b>Longueur de coupe max.</b>	: 410 mm
Largeur de coupe max.	: 20 mm
Ajustement d'angle de la tête de coupe	: 11 position (-90° ~ +90°)
longueur de lame	: 465 mm
Poids	: 2.5 kg
Valeurs sonores	
Niveau de pression acoustique d'émission L <sub>pA</sub>	: 70,4 dB(A)
(sur la position de l'opérateur)	
Incertitude K <sub>pA</sub>	: 1,62 dB(A)
Niveau de puissance acoustique L <sub>WA</sub>	: 90,4 dB(A)
Incertitude K <sub>WA</sub>	: 1,62 dB(A)
Niveau de puissance acoustique garanti L <sub>WA</sub>	: 94 dB(A)
Valeur de vibration a <sub>h</sub>	
Valeur d'émission de vibration a <sub>h</sub>	: 3,099 m/s <sup>2</sup>
Incertitude K	: 1,5 m/s <sup>2</sup>
Plage de température ambiante pour l'utilisation de l'outil et de la batterie	: 0 à 40 °C
Le produit doit être utilisé avec le bloc-batterie et le chargeur	
Modèle de bloc-batterie	: EBAT18-Li-2 / EBAT18-Li-4 / EBAT18-Li-5 / EHPB18-Li-4 / EHPB18-Li-8
Modèle de chargeur	: EC18-Li / EFC18-Li / EMC18-Li

Les valeurs sonores ont été obtenues en conformité avec le code d'essai acoustique mentionné dans EN 60335-1, EN ISO 10517, EN ISO 11680-1 and EN 50636-2-91, en utilisant la norme de base EN ISO 11094 et EN ISO 3744. Le niveau d'intensité sonore pour l'opérateur peut dépasser 80 dB(A) et une protection auditive est nécessaire.

La valeur de vibration déclarée a été mesurée en conformité avec une méthode normée d'essai (selon EN 60335-1, EN ISO 10517, EN ISO 11680-1:2011 et EN 50636-2-91) et peut être utilisée pour la comparaison de produits. La valeur d'émission vibratoire déclarée peut également être utilisée dans une analyse préliminaire d'exposition.



**AVERTISSEMENT !** En fonction de l'usage réel du produit, les valeurs de vibration peuvent différer du total déclaré ! Adoptez des mesures appropriées pour vous protéger des expositions aux vibrations. Prenez en compte tout le processus de travail en incluant les périodes pendant lesquelles le produit fonctionne à vide ou est éteint.

Des mesures adaptées incluent entre autres un entretien et un soin réguliers du produit et des outils d'intervention, garder les mains au chaud, des pauses régulières et une planification adaptée des processus de travail.

## Explication de la plaque signalétique

EMT36-Li = numéro de modèle

E= Erbauer

MT = Multi outil sans fil 3-en-1

36= 36 V c.c.

Li= Lithium-ion

## Symboles

Sur l'appareil, sur la plaque signalétique et dans le mode d'emploi, vous trouverez entre autres les symboles et abréviations suivants. Familiarisez-vous avec leur signification afin de réduire les risques de dommages corporels et matériels



Toujours porter une protection oculaire.



Toujours porter une protection auditive.



Porter un masque anti-poussière.



Porter des gants de travail.



Verrouiller / serrer ou fixer.



Déverrouiller / desserrer.



Notes / Remarques.



Attention / Avertissement.

dB(A)

décibel (pondération A).

$n_0$

Vitesse à vide.



Porter un casque.



Porter des chaussures de protection anti-dérapantes.



Faire attention à la projection de la lame !

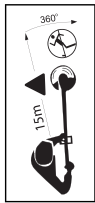
Les machines équipées de lames de scie ou de lames de coupe peuvent être projetées violemment sur le côté lorsque la lame entre en contact avec un objet fixe. La lame peut amputer un bras ou une jambe. Tenez toujours les personnes et animaux à 15 mètres au moins du produit.



Ne pas utiliser de lames métalliques avec des dents de scie.



Ne pas exposer le produit à la pluie ou à l'humidité.



Garder les tierces personnes hors de la zone de travail pendant le fonctionnement. Une distance d'au moins 15 m doit être respectée.



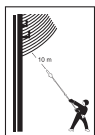
Les objets projetés par le produit peuvent taper l'utilisateur ou d'autres passants. Toujours s'assurer que les tiers et les animaux restent à une distance de sécurité du produit pendant son fonctionnement. En général, les enfants ne doivent pas approcher la zone où se trouve le produit.



Valeur du niveau de puissance acoustique garanti en dB.



Avertissement ! Danger lié aux lignes électriques aériennes ! Gardez une distance d'au moins 10 m.



Être toujours conscient du danger lié aux lignes électriques aériennes, gardez une distance de sécurité d'au moins 10 m de la ligne électrique.



Pour réduire le risque de blessure, l'utilisateur doit lire le mode d'emploi.



Éteignez le produit et retirez les blocs-batteries avant l'assemblage, le nettoyage, les réglages, la maintenance, le stockage et le transport



Le produit satisfait aux directives européennes en vigueur et une méthode d'évaluation de conformité de ces directives a été effectuée.



Pictogramme DEEE. Les produits électriques usagés ne doivent pas être jetés avec les déchets ménagers. Veuillez recycler en présence d'équipements. Vérifiez auprès de votre autorité locale ou de votre magasin local pour obtenir des conseils sur le recyclage.

yyWxx

Code de la date de fabrication ; année de production (20yy) et semaine de production (Wxx)



Déclaration de conformité



## DECLARATION OF CONFORMITY

**Nous**  
**Kingfisher International Products B.V.**  
**Rapenburgerstraat 175E, 1011 VM, Amsterdam**  
**The Netherlands**

Déclarons que le produit  
Erbauer 2X18V Li-Ion Multi outil sans fil 3-en-1 EMT36-Li  
Numéro de série : de 000001 à 999999

Satisfait aux exigences de santé et de sécurité essentielles des directives suivantes:

Directive Machine 2006/42/CE

Directive CEM 2014/30/UE

Directive RoHS (LdSD) 2011/65/UE

Directive DEEE 2012/19/UE

RÈGLEMENT (CE) No 1907/2006 concernant l'enregistrement, l'évaluation  
et l'autorisation des substances chimiques, ainsi que les restrictions  
applicables à ces substances (REACH)

Les normes et spécifications techniques font référence à:

EN 60335-1:2012+A11:2014+A13:2017

EN 50636-2-91:2014

EN ISO 10517:2019

EN ISO 11680-1:2011

EN 55014-1:2017

EN 55014-2:2015

Directive Emissions sonores dans l'environnement des matériels destinés à être utilisés à l'extérieur  
des bâtiments 2000/14/CE et 2005/88/CE

Pour Coupe-bordure

Niveau de pression acoustique mesurée : 92 dB(A)

Niveau de puissance acoustique garanti : 94 dB(A)

Numéro d'enregistrement de la certification : I/SETC.001620191114

N° de rapport de test : CHE-19SE2373TTSHS -1

Nom et adresse de l'organisme notifié: 0865, ISET Srl Unipersonale  
Via Donatori del Sangue, 9-46024, Moglia (MN), Italy

Signataire autorisé et titulaire du dossier technique  
Signé par et au nom de:

**Kingfisher International Products B.V.**  
**Rapenburgerstraat 175E, 1011 VM, Amsterdam**  
**The Netherlands**  
le: 20/12/2019

Eric Capotummino  
Group Quality Director

**Manufacturer, Fabricant, Producent, Producător, Fabricante:**

UK Manufacturer:  
Kingfisher International Products Limited  
3 Sheldon Square London, W2 6PX  
United Kingdom  
[www.kingfisher.com/products](http://www.kingfisher.com/products)

EU Manufacturer:  
Kingfisher International Products B.V.  
Rapenburgerstraat 175E  
1011 VM Amsterdam  
The Netherlands  
[www.kingfisher.com/products](http://www.kingfisher.com/products)

EN	<a href="http://www.diy.com">www.diy.com</a> <a href="http://www.screwfix.com">www.screwfix.com</a> <a href="http://www.screwfix.ie">www.screwfix.ie</a>	To view instruction manuals online, visit <a href="http://www.kingfisher.com/products">www.kingfisher.com/products</a>
FR	<a href="http://www.castorama.fr">www.castorama.fr</a> <a href="http://www.bricodepot.com">www.bricodepot.com</a>	Pour consulter les manuels d'instructions en ligne, rendez-vous sur le site <a href="http://www.kingfisher.com/products">www.kingfisher.com/products</a>
PL	<a href="http://www.castorama.pl">www.castorama.pl</a>	Aby zapoznać się z instrukcją obsługi online, odwiedź stronę <a href="http://www.kingfisher.com/products">www.kingfisher.com/products</a>
ES	<a href="http://www.bricodepot.es">www.bricodepot.es</a>	Para consultar los manuales de instrucciones en línea, visite <a href="http://www.kingfisher.com/products">www.kingfisher.com/products</a>
PT	<a href="http://www.bricodepot.pt">www.bricodepot.pt</a>	Para consultar manuais de instruções online, visite <a href="http://www.kingfisher.com/products">www.kingfisher.com/products</a>
RO	<a href="http://www.bricodepot.ro">www.bricodepot.ro</a>	Pentru a consulta manualele de instrucțiuni online, vizitați <a href="http://www.kingfisher.com/products">www.kingfisher.com/products</a>
TR	<a href="http://www.koctas.com.tr">www.koctas.com.tr</a>	Kullanım kılavuzuna internet üzerinden ulaşmak için <a href="http://www.kingfisher.com/products">www.kingfisher.com/products</a> adresini ziyaret edin